

# 2021 제주 일자리 가이드북



# CONTENTS

## I 제주 일자리정책 목표 및 주요지표 동향

01. 민선7기 일자리정책 로드맵 추진	8
02. 제주지역 고용동향	9
03. 2021년 주요 지표 (목표)	10

## II 수혜대상별 주요 일자리 정책

### 청년

01. 제주더큰내일센터 운영	15
02. 청년 취업지원 희망프로젝트	16
03. 일하는 청년 보금자리 지원사업	17
04. 청년재직자 내일채움공제 가입장려금 지원	18
05. 청년 추가고용장려금	19
06. 지역주도형 청년일자리 지원사업	20
07. 청년 맞춤형 인력양성 사업	22
08. 청년층 직업지도 프로그램(CAP+)	23
09. 대학생 학업+기업 현장실습 지원사업	23
10. 청년우수인재 집중지도사업	24
11. 기업수요 맞춤형 실무인재 양성사업	25
12. 앱(APP)기반 대학생 진로설정 및 취업지원 사업	26
13. 중소기업 탐방 프로그램 운영	26
14. 대학 일자리센터 지원사업	27
15. 지식재산교육 선도대학 지원	28
16. 지역선도대학 육성사업	28
17. 산업협력형 지역인재육성사업	29
18. 제주청년 일 성장 프로그램	30
19. 청년사회서비스사업단 운영	31

### 중장년

01. 중장년 취업지원 프로젝트	33
02. 중소기업 장기재직 재형저축	34
03. 신중년 적합직무 고용 지원	35
04. 제주중장년일자리희망센터	35

### 고령자

01. 고령자 계속고용 장려금	37
02. 고령자 인재은행 운영	38
03. 60+교육센터 운영	39
04. 노인고용촉진장려금	40

### 여성

01. 출산육아기 고용안정장려금	42
02. 근로자 출산육아기 급여	44
03. 여성새로일하기센터 운영	46
04. 여성공동체(5인이상) 창업 인큐베이팅 지원	47
05. 결혼이민자 맞춤형 취업지원	48

### 장애

01. 장애인고용촉진장려금 지원	50
02. 제주특별자치도 장애청소년직업지도센터 운영	51

### 외국인

01. 외국인 고용허가제	53
---------------	----



## III 유형별 주요 일자리 정책

### 창업지원

01. 중소기업 창업프로젝트 지원사업	57
02. 아이디어 창업 활성화 지원사업	57
03. 제주자원 활용형 창업 컨설팅 지원	58
04. 창업기업 성장 맞춤형 지원사업	58
05. 벤처기업 육성사업	59
06. 창업보육센터 입주기업 역량강화 지원사업	59
07. 혁신창업 아이템 사업화 지원사업	60
08. 제주 IP디딤돌프로그램	60
09. 혁신창업거점 W360 운영	61
10. 창업아카데미 운영	62
11. 서귀포시 스타트업베이 운영	62

### 직업훈련

01. 국민내일배움카드	64
02. 도외 직업훈련 참가 지원사업	65
03. 중소기업 기술사관육성 프로그램 지원	66
04. 산학협력 및 인력양성사업 지원	66
05. 여성인력개발센터 운영	67
06. 스마트그리드 및 청정에너지 융복합 전문인력 양성	67
07. 제주 ICT 전문인력 양성센터 운영	68
08. 해양구조물관리 취업지원	68
09. 조련사(승마지도사) 양성교육	69
10. 안마사 교육사업	70
11. 직업훈련생계비 용자	71

### 고용서비스

01. 국민취업지원제도	73
02. 채용 박람회 운영	74
03. 전문직업상담사 취업지원 프로그램	74
04. 단기 취업특강	75
05. 지역산업 맞춤형 일자리 창출 지원사업	75
06. 취업준비생 경쟁력강화(AI취업지원)	78

### 고용장려금

01. 고용촉진 장려금 지원 사업	80
02. 고용유지지원금	81
03. 고용우수기업 인센티브 지원	82
04. 일자리창출 소상공인 사회보험료 지원 사업	83
05. 일자리 함께하기 지원사업	84
06. 워라밸일자리장려금(시간선택제 전환 지원)	85
07. 정규직 전환지원	86
08. 국내복귀기업 지원사업	86
09. 일·가정 양립 환경개선 지원	87
10. 직장어린이집 인건비 및 운영비 지원	88
11. 사회적기업 일자리 창출 지원	89

## IV 취업지원 서비스 제공기관 현황

취업지원 서비스 제공기관 현황	92
------------------	----

# 사업자, 취업희망자, 재직자별 분류

## 사업자

### ■ 채용지원

•청년 취업지원 희망프로젝트	16
•청년 추가고용장려금	19
•지역주도형 청년일자리 지원사업	20
•중장년 취업지원 프로젝트	33
•신중년 적합직무 고용 지원	35
•노인고용촉진장려금	40
•외국인 고용허가제	53
•고용촉진 장려금 지원 사업	80
•고용우수기업 인센티브 지원	82
•일자리 함께하기 지원사업	84
•위라벨일자리장려금(시간선택제 전환 지원)	85
•국내복귀 기업 지원사업	86
•사회적기업 일자리 창출 지원	89

### ■ 고용안정(장기재직) 지원

•일하는 청년 보금자리 지원사업	17
•청년재직자 내일채움공제 가입장려금 지원	18
•중소기업 장기재직 재형저축	34
•고령자 계속고용 장려금	37
•장애인고용촉진장려금 지원	50
•고용유지지원금	81
•일자리창출 소상공인 사회보험료 지원 사업	83
•정규직 전환지원	86
•일·가정 양립 환경개선 지원	87

### ■ 창업기업 지원

•여성공동체(5인이상) 창업 인큐베이팅 지원	47
•중소기업 창업프로젝트 지원사업	57
•아이디어 창업 활성화 지원사업	57
•제주자원 활용형 창업 컨설팅 지원	58
•창업기업 성장 맞춤형 지원사업	58
•벤처기업 육성사업	59
•창업보육센터 입주기업 역량강화 지원사업	59
•혁신창업 아이템 사업화 지원사업	60
•제주 IP디딤돌프로그램	60
•혁신창업거점 W360 운영	61
•창업아카데미 운영	62
•서귀포시 스타트업베이 운영	62

### ■ 고용서비스 지원

•채용 박람회 운영	74
•전문직업상담사 취업지원 프로그램	74
•지역산업 맞춤형 일자리 창출 지원사업	75
•직장어린이집 인건비 및 운영비 지원	88

## 취업 희망자

### ■ 능력개발·정보제공 등 취업 지원

•제주더큰내일센터 운영	15
•청년층 직업지도 프로그램(CAP+)	23
•대학생 학업+기업 현장실습 지원사업	23
•중소기업 탐방 프로그램 운영	26

• 제주청년 일 성장 프로그램	30
• 청년사회서비스사업단 운영	31
• 제주중장년일자리희망센터	35
• 고령자 인재은행 운영	38
• 60+ 교육센터 운영	39
• 여성새로일하기센터 운영	46
• 결혼이민자 맞춤형 취업지원	48
• 제주특별자치도 장애청소년직업지도센터 운영	51
• 국민내일배움카드	64
• 도외 직업훈련 참가 지원사업	65
• 여성인력개발센터 운영	67
• 제주 ICT 전문인력 양성센터 운영	68
• 해양구조물관리 취업지원	68
• 안마사 교육사업	70
• 직업훈련생계비 용자	71
• 단기 취업특강	75
• 취업준비생 경쟁력강화(AI취업지원)	78

## ■ 구직활동지원

• 국민취업지원제도	73
------------	----

## ■ 대학생·고등학생 인재육성 지원

• 청년 맞춤형 인력양성사업	22
• 청년우수인재 집중지도사업	24
• 앱(APP)기반 대학생 진로설정 및 취업지원 사업	26
• 대학 일자리센터 지원사업	27
• 지식재산교육 선도대학 지원	28
• 지역선도대학 육성사업	29

• 산학협력형 지역인재육성사업	29
• 중소기업 기술사관육성 프로그램 지원	66
• 산학협력 및 인력양성사업 지원	66
• 스마트그리드 및 청정에너지 융복합 전문인력 양성	67
• 조련사(승마지도사) 양성교육	69

## 재직자

### ■ 장기재직(고용안정) 지원

• 청년재직자 내일채움공제 가입장려금 지원	18
• 중소기업 장기재직 재형저축	34

### ■ 주거 지원

• 일하는 청년 보금자리 지원사업	17
--------------------	----

### ■ 출산육아기 지원

• 출산육아기 고용안전장려금	42
• 근로자 출산육아기 급여	44

### ■ 능력개발 지원

• 기업수요 맞춤형 실무인재 양성사업	25
• 국민내일배움카드	64
• 제주 ICT 전문인력 양성센터 운영	68
• 해양구조물관리 취업지원	68
• 조련사(승마지도사) 양성교육	69





# I 제주 일자리정책 목표 및 주요지표 동향

# 1 민선7기 일자리정책 로드맵 추진

## ■ 민선7기 일자리 정책방향

- ① 일자리 중심의 도정 및 미래인재 양성 시스템 구축
- ② 청년 일자리 및 소상공인·중소기업 활력회복 지원 중점
- ③ 생활임금 확산, 비정규직 감축 등을 통한 일자리 질 제고
- ④ 미래유망 주력산업의 혁신성장을 통한 일자리 창출

## ■ 제주 일자리 목표

- ① 제주가 커지는 더 나은 일자리 창출

구 분	'20년	목표	
		'21년	'22년
15세 이상인구(천명)	563	586	596
고 용 률 (%)	67.1	68.5	68.5
청년 고용률	41.7	46.5	46.5
취업자(천명)	378	401	408
상용근로자 비율 (%)	42.3	42.5	43

- ② 5대 전략 7대 중점·60개 실천과제 추진

전 략	중점과제	비고	
일자리 인프라구축	① 일자리 중심 도정운영 시스템 구축	9개	
	② 고용서비스 및 인적자원 공급 시스템 혁신	6개	
일자리 창출	공공	③ 공공일자리 확대	2개
	민간	④ 창업 생태계 구축과 미래 신 성장산업 육성	18개
		⑤ 산업경쟁력 제고와 일자리 친화적 기업환경 조성	11개
일자리 질 개선	⑥ 근로여건 개선과 노동 존중사회 조성	3개	
맞춤형 일자리 지원	⑦ 청년·여성·신중년 등 맞춤형 일자리 지원	11개	



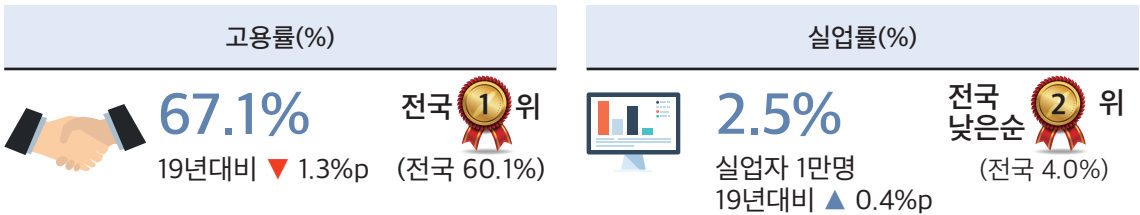
# 2 제주지역 고용동향

## 2020년 제주지역 고용동향

- 2020년 고용률 67.1%로 전년대비 1.3% 하락, 실업률 2.5%로 전년대비 0.4% 상승
- 임금근로자 247천명 → 240천명(감 7천명)
  - 상용 160천명(66.7%), 임시·일용 80천명(33.3%)
- 비임금근로자 135천명 → 138천명(증 3천명)
  - 자영업 111천명(80.4%), 무급가족종사자 27천명(19.6%)

## 주요지표

\* 자료 : 통계청 및 한국고용정보원



## 취업자(명)



**378** 천명 ('19년대비 4천명, 1.05% ▼)

종사자 지위별('19년대비)	직업별('19년대비)
임금근로자 240천명 (7천명 ▼)	▶ 농림어업 74천명 (7천명 ▲)
▶ 상용근로자 160천명 (8천명 ▲)	▶ 도소매·숙박·음식점업 90천명 (1천명 ▲)
▶ 임시·일용근로자 80천명 (15천명 ▼)	▶ 건설업 33천명 (2천명 ▼)
비임금근로자 138천명 (3천명 ▲)	▶ 제조업 13천명 (1천명 ▲)
▶ 자영업자 111천명 (1천명 ▼)	▶ 전기운수통신금융 34천명 (7천명 ▼)
▶ 무급가족종사자 27천명 (4천명 ▲)	▶ 사업·개인·공공서비스업 134천명 (3천명 ▼)

# 3 2021년 주요 지표 (목표)

분야	지표	단위	2006	2019	2020	2021	2022 이후
일자리 	고용률 (전국)	%	69.1 (60.0)	68.4 (60.9)	67.1 (60.1)	68.5	68.6
	청년고용률 (전국)	%	51.9 (43.8)	43.7 (43.5)	41.6 (42.2)	46.5	46.6
	실업률 (전국)	%	2.1 (3.5)	2.1 (3.8)	2.5 (4.0)	2.0	2.0
	상용근로자 비율 (전국)	%	27.7 (35.6)	39.8 (52.4)	42.3 (54.0)	42.5	43
민생경제 	경제성장률	%	2.0	0.9	-3.0 <sup>내외</sup> (전망)	3.0 <sup>수준</sup> (전망)	
	생활임금	원 (시간당)		9,700	10,000	10,150	
	최저임금	원 (시간당)	3,100	8,350	8,590	8,720	
	소비자물가지수	2015=100 %	81.25	105.76	106.22	107	108
	JQ인증품목	개		245	312	360	400
	사회적경제 기업	개		470	526	579	627
	착한가격업소	개		126	166	180	200



분야	지표	단위	2006	2019	2020	2021	2022 이후
기업지원 	제주상품 판로채널	개소		38	40	43	
	전통시장 일평균 매출액	백만원		160	165	170	
	벤처기업 수	개		211	235	250	280
	중소기업 경영안정 자금 지원	억원		6,300	6,500	7,000	
통상물류 	수출실적	백만불	56	149	154	165	170
	제주공동물류센터 운영	PLT	1,739	16,599	19,835	15,000	20,000







## II 수혜대상별 주요 일자리 정책

1. 청년 14page

2. 중장년 32page

3. 고령자 36page

4. 여성 41page

5. 장애인 49page

6. 외국인 52page

# 1 청년



01. 제주더큰내일센터 운영	15
02. 청년 취업지원 희망프로젝트	16
03. 일하는 청년 보금자리 지원사업	17
04. 청년재직자 내일채움공제 가입장려금 지원	18
05. 청년 추가고용장려금	19
06. 지역주도형 청년일자리 지원사업	20
07. 청년 맞춤형 인력양성 사업	22
08. 청년층 직업지도 프로그램(CAP+)	23
09. 대학생 학업+기업 현장실습 지원사업	23
10. 청년우수인재 집중지도사업	24
11. 기업수요 맞춤형 실무인재 양성사업	25
12. 앱(APP)기반 대학생 진로설정 및 취업지원 사업	26
13. 중소기업 탐방 프로그램 운영	26
14. 대학 일자리센터 지원사업	27
15. 지식재산교육 선도대학 지원	28
16. 지역선도대학 육성사업	28
17. 산업협력형 지역인재육성사업	29
18. 제주청년 일 성장 프로그램	30
19. 청년사회서비스사업단 운영	31

# 01 제주더큰내일센터 운영

## ■ 사업목적

- 기업가적이고 자기주도적인 제주형 혁신인재 양성 시스템 구축
- 취·창업(직) 역량강화 및 경력개발의 기회 제공, 도내·외 기업간 네트워크 구축을 통한 체계적인 청년일자리 생태계 조성

## ■ 사업개요

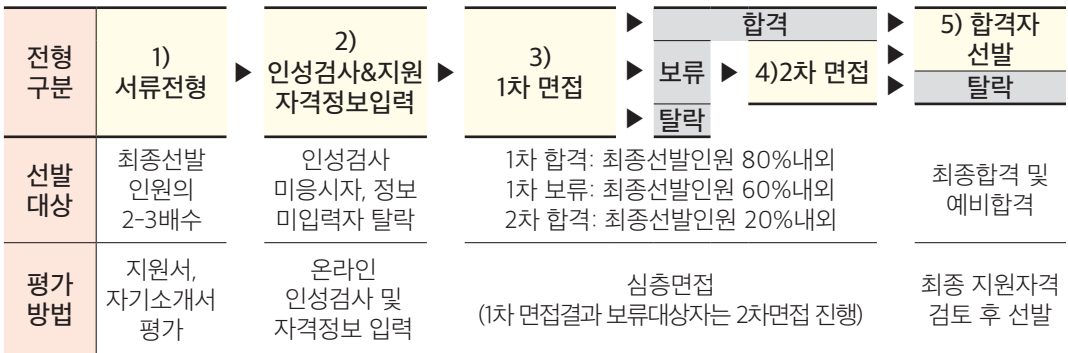
- 지원대상 : 도내·외 미취업 청년(만15세~34세) 150명
- 지원내용
  - 미취업 청년대상 先 지원, 後 체계적인 교육훈련 프로그램 제공
  - 취·창업 훈련 프로그램, 직무역량 향상 및 경력개발기회 제공
  - 교육프로그램 이수 청년에 대한 취업 및 벤처창업 지원 등
- 지원방식 : 훈련 및 프로젝트 수당 - 1,500천원(바우처 및 현금)

구분 \ 단계	1~2단계 (1 ~ 6개월)	3단계 (7 ~ 12개월)	4단계(13~24개월)	비고
훈련 수당	1,000천원	500천원	-	바우처
프로젝트 수당	500천원	1,000천원	1,500천원 - 창업희망자의 경우 실전 프로젝트 지원 - 취업희망자의 경우 인턴십 비용 지원	현금

## ■ 선발일정


- 제4기 : '21. 1월 중순 ~ 3월 / 제5기: '21. 7월 ~ 9월

## ■ 선발절차



## ■ 신청방법

- 제주더큰내일센터 홈페이지에서 신청 (www.jdnc.or.kr)



문의처 제주특별자치도 일자리과(☎064-710-2543, 국번없이 120)  
제주더큰내일센터(☎064-720-8900)

# 02 청년 취업지원 희망프로젝트

## ■ 사업목적

- 청년 근로자를 정규직 채용한 기업에 대해 임금 일부를 지원하여 근로자 임금 기준 상향 견인하고 기업주의 부담을 완화하여 청년일자리 창출

## ■ 사업내용

### • 지원대상

#### ※ 사업참여기업 자격

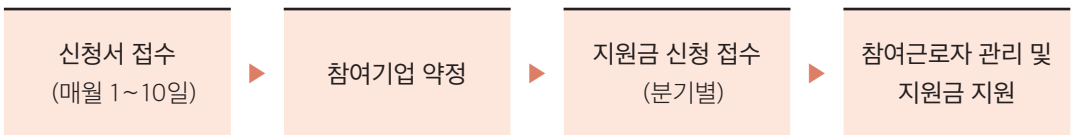
- ① 제주도내 사업자 등록 \* 일부 업종에 따른 제한 있음
- ② 신청일 현재 상시근로자(고용보험법 피보험자) 1인 이상 고용 중소기업

#### ※ 사업참여근로자 자격

- ① 대한민국 국적 소유자로서 신청일 현재 도내 주소를 둔 자
- ② 15세 이상 39세 이하(1981. 1. 1 ~ 2006. 12. 31 출생자)

- **지원내용** : 미취업청년 신규채용 기업에 1인당 월 50~70만원 지원
  - 생애 첫 일자리(고용보험 가입이력 1년 미만자) - 월 50만원 지원(1년)
  - 추가고용(5인 미만 기업, 전년도(2020년)연평균 근로자수 대비 청년 정규직 추가 채용한 기업) - 월 70만원 지원(1년)
  - 더 나은 일자리(최저임금의 120%이상) - 월 60만원 지원(2년)
- **지원기간** : 약정월로부터 1년
- **지원한도** : 기업규모에 따라 최대 10명(도 인증 고용우수기업의 경우 최대 13명)

## ■ 선발절차



## ■ 신청방법

- 제주고용복지플러스센터 방문 신청  
(제주시 중앙로 165)



문의처 제주특별자치도 일자리과 ☎064-710-4471, 국번없이 120)



# 03 일하는 청년 보금자리 지원사업

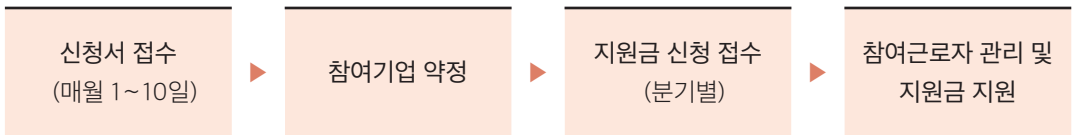
## ■ 사업목적

- 중소기업에 근로자 숙소 임차 비용을 지원으로 청년 근로자의 주거환경 개선을 지원하여 기업의 구인난과 청년의 장기재직을 유도하여 산업 경쟁력 강화 지원

## ■ 사업내용

- **지원대상** : 청년근로자\*에게 직원 숙소임차료(주택수당)를 지원하고 있는 5인 이상 중소기업  
\* 중위소득 120% 이하인 15세 이상 39세 이하의 청년층 근로자
- **지원내용** : 주택을 제공하거나 주택 임차료를 지원하는 경우 주택 임차비용의 60% 또는 주거 지원비의 80% 지원(1인당 월 30만원 한도)
- **지원한도** : 기업 규모에 따라 최대 10명(도 인증 고용우수기업의 경우 최대 13명)
- **지원기간** : 약정개시일로부터 2년간 지원

## ■ 사업 추진체계



## ■ 신청방법

- 제주고용복지플러스센터 방문 신청  
(제주시 중앙로 165)



문의처 제주특별자치도 일자리과(☎064-710-4471, 국번없이 120)

# 04 청년재직자 내일채움공제 가입장려금 지원

## ■ 사업목적

- 중소기업부의 청년 정책과 제주도의 청년취업지원 제도 연계를 통해 청년 일자리 창출 및 자산형성 기회 마련

## ■ 사업내용

- 지원대상 : 중소기업부의 청년재직자 내일채움공제에 가입한 기업 및 근로자

### 청년재직자 내일채움공제

- 지원대상 : 중소·중견기업에 6개월 이상 재직 중인 청년 정규직 근로자 (만15세 이상 34세 이하)
- 청년·기업·정부가 함께 적립 ⇒ 5년 근속 시 3천만원 자산형성
- 저축설계 : (청년 12만원 + 기업 20만원 + 정부 18만원) x 60개월  
※ 가입제외 업종 : 부동산업, 주점업, 예술스포츠 및 여가관련 서비스업

- 지원내용 : 420만원(월 7만원 x 60개월)

## ■ 운영기관

- 중소기업진흥공단 제주지역본부  
(제주시 연삼로 473, 제주특별자치도 경제통상진흥원 3층)

## ■ 신청방법

- 사업운영기관에 직접 방문하여 신청



문의처

제주특별자치도 일자리과(☎064-710-3793, 국번없이 120)  
중소벤처기업진흥공단 제주지역본부(☎064-753-8757)

# 05 청년 추가고용장려금

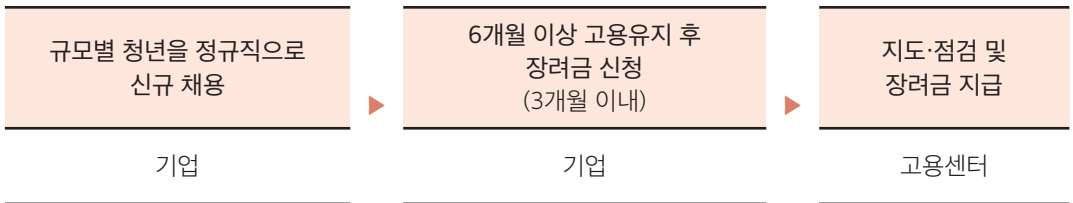
## ■ 사업목적

- 청년을 정규직으로 추가로 고용한 중소·중견기업에 인건비를 지원함으로써, 양질의 청년일자리 창출

## ■ 사업내용

- 지원대상 : 청년(만15세 이상 34세 이하)을 정규직으로 신규 채용한 5인 이상 중소·중견기업 (성장유망업종, 벤처기업 등은 5인 미만도 가능)
- 지원내용 : 청년 추가채용 1명당 연 최대 900만원(월75만원) 한도 지원(3년간)

## ■ 추진체계



## ■ 업무처리

- 광주고용복지플러스센터



문의처 광주고용복지플러스센터 ☎062-609-8500, 국번없이 120)

# 06 지역주도형 청년일자리 지원사업

## ■ 사업목적

- 지역에서 청년들에게 자산형성이 가능한 수준의 소득을 창출하는 양질의 일자리를 발굴하여 청년을 채용함으로써 제주 청년의 안정적 지역 정착 및 도외 청년인재 유입, 중소기업 구인난 해소를 지원하기 위함

## ■ 사업개요

- 기업 : 세부사업별 기준에 따라 신청(신청: 2021. 1. 18. ~ 예산소진시까지)

사업명		기업 모집 분야	모집 인원
포스트 코로나 대응형	① 디지털 전문인력 육성사업	한국판 디지털 뉴딜, 지역산업 4차산업 정책 분야에 해당되는 디지털 수요가 있는 기업 <ul style="list-style-type: none"> <li>한국판 디지털 뉴딜 : 5G, AI, 온라인커머스, 빅데이터, 신재생에너지 등</li> <li>지역산업 : 지능형관광콘텐츠, 스마트그리드, 전기자동차 등                             <ul style="list-style-type: none"> <li>- 기술분야별 디지털 전문 인재 육성 교육 프로그램 운영</li> </ul> </li> <li>빅데이터(AI 등) : 데이터 기획, 빅데이터수집, 빅데이터 분석 등</li> <li>블록체인 : 블록체인 구조, 프로그래밍 등</li> <li>스마트그리드 : 에너지전환 플랫폼, 표준기술 등</li> </ul>	180
	② 문화콘텐츠 테크업 브릿지 사업	디지털·비대면 기술과 결합할 수 있는 문화산업 분야에 해당하는 비즈니스모델을 운영 중인 도내 기업 <ul style="list-style-type: none"> <li>빅데이터, 5G 등 디지털·비대면 기술과 결합할 수 있는 문화산업 현장에서 프리프로덕션, 메인프로덕션, 포스트프로덕션에 투입되어 콘텐츠 개발 및 운영 전담</li> <li>도내 문화산업 기업이 필요로 하는 전문인력의 채용을 지원하여, 해당 인력을 중심으로 한 기업의 테크업(기술내재화를 통한 제작역량 강화) 지원</li> </ul>	60
	③ 비대면 디지털 취업역량강화 사업	코로나 19로 청년의 취업난을 해소하고 능동적으로 고용환경 변화에 적응 할 수 있도록 비대면 디지털 관련 일경험 제공 기업 <ul style="list-style-type: none"> <li>홈페이지 기획, 관리, 유튜브 등 SNS 콘텐츠 관리 등 온라인 분야의 기획 관리 운영에 관한 직무</li> <li>어플리케이션, 소프트웨어 개발, 인공지능, 빅데이터 분석 등 4차 산업 혁명시대에 적합한 직무</li> <li>기업 내 문서, 기록물 등의 전산화 및 DB화 등 아날로그 자료의 디지털화에 관한 직무</li> </ul>	60

- 청년 : 제주도내 주소를 두고 있거나 사업참여 확정시 1개월 이내 전입이 가능한 만18~39세 (1981. 1. 1 ~ 2003. 12. 31)의 미취업자

## ■ 지원내용

### ● 포스트코로나 대응형 (4유형)

- 일 경험 제공 지원 : 약정 개시일로부터 최대 1년(2021. 12. 31 범위내)
  - \* 「기간제 및 단시간근로자 보호 등에 관한 법률」 상 사용기간 제한의 예외에 해당되는 실업대책
- 지원금액 : 연 임금 2,400만원 범위내 90% 지원 (\* 기업 자부담 10%)
- 기타지원 : 1인당 300만원 범위내 비대면·디지털 분야 전문직무교육 지원  
(전문교육기관 위탁 교육, 전담멘토 지정 현장직무교육(OJT) 등)
- 교통비 : 행정시 동 지역외 읍·면 지역 기업 취업자 월 최대 10만원 지원

### ● 지원한도 : 참여기업 상시근로자의 50% 범위내(예산 범위내 조정 가능)

## ■ 사업 추진체계



## ■ 운영기관

비대면 디지털 취업역량강화 사업	문화콘텐츠 테크업 브릿지 사업	디지털 전문인력 육성사업
제주경제통상진흥원 064-805-3353 ( <a href="http://www.jba.or.kr">http://www.jba.or.kr</a> )	제주영상·문화산업진흥원 064-735-0612 ( <a href="http://www.jejufc.or.kr">http://www.jejufc.or.kr</a> )	제주테크노파크 720-2873 ( <a href="http://www.jeis.or.kr">http://www.jeis.or.kr</a> )



문의처 제주특별자치도 일자리과 ☎064-710-2542, 국번없이 120

# 07 청년 맞춤형 인력양성 사업

## ■ 사업목적

- 기업의 수요를 반영한 맞춤형 인력양성을 통해 중소기업의 구인난 해소와 청년의 조속한 취업 지원
- 대학-기업-행정 간 협력체계 구축을 통한 기업 경쟁력 강화

## ■ 사업개요

- **사업내용**
  - 산업현장에서 필요한 성장유망 직종 인재를 양성하여 취업 연계 지원
  - 취업활성화 가능한 직종 개발 및 기업 맞춤형 인재양성 교육
    - \* 온라인광고 콘텐츠, 태양광설비, 헤어, 치기공 등
- **지원대상** : 만 34세 이하의 청년
  - 도내 대학 재학생 및 졸업예정자, 청년 실업자 등
- **지원내용** : 이론과 기업실무 병행하여 양성교육 시행
  - 교육비 전액 지원, 현장 실습비 지원

## ■ 지원방법

- 사업운영 기관을 통한 지원

## ■ 운영기관

- 제주관광대학교, 한국폴리텍대학 제주캠퍼스



문의처

제주특별자치도 일자리과(☎064-710-2544, 국번없이 120)

제주관광대학교(☎064-740-8801)

한국폴리텍대학 제주캠퍼스(☎064-754-7155)

## 08 청년층 직업지도 프로그램(CAP+)

### ■ 사업목적

- 청년층 진로설계 및 구직기술 향상을 지원하여 취업 성공 지원

### ■ 사업내용

- 지원대상 : 만 15세 ~ 29세 이하 미취업 청년(고등학생, 대학생, 구직자 등)
- 지원내용 : 청년층 진로결정을 위한 직업탐색, 강점 강화, 면접실습 등 프로그램 운영
- 참여인원 : 총 60명 내외(회당 15명 내외)



문의처 제주특별자치도 일자리과(☎064-710-4605, 국번없이 120)

## 09 대학생 학업+기업 현장실습 지원사업

### ■ 사업목적

- 고용시장에 본격진입하기 전 대학생들이 적성에 맞는 일자리를 최종 선택하기까지 기업에서 다양한 일 체험을 할 수 있도록 지원
- 일 경험 + 학점취득(4주당 3학점) + 학비 마련 등의 기회 제공

### ■ 사업개요

#### ● 사업내용

- 대학생들이 학교에서 배운 전공 이론, 지식, 기술을 산업체 현장에 실제 적용해 보는 직무 교육을 통한 실무능력 배양

#### ● 지원대상 : 사업 추진 대학교 재학중인 학생

#### ● 지원내용

- 학점인정 교육과정 중 현장실습이 선택과목(전공선택 및 일반 선택과목)으로 지정된 교육 과정에 참여한 경우 현장실습비 지원(학점인정과정)
- 학생 1인당 730,800원(생활임금 적용 월임금 50%) 범위 내에서 현장실습비 지원

### ■ 지원방법

- 사업운영 기관을 통한 지원

### ■ 운영기관

- 제주대학교, 제주관광대학교



문의처 제주특별자치도 일자리과(☎064-710-2544, 국번없이 120)  
제주대학교(☎064-754-4472), 제주관광대학교(☎064-740-8863)

# 10 청년우수인재 집중지도사업

## ■ 사업목적

- 특성화고 및 대학생을 대상으로 직업의식 고취 및 취업마인드 향상
- 취업스킬 향상 및 역량강화를 통해 재학생들의 조속한 취업 지원

## ■ 사업개요

- 사업내용 : 취업컨설팅, 취업캠프, 직업적성검사, 직업특강 등 취업지원 프로그램 운영
- 지원대상 : 도내 대학교 및 특성화고 재학생·졸업생
- 지원내용 : 강사수당, 원고료, 여비, 강의 운영비 등

## ■ 지원방법

- 사업운영 기관을 통한 지원

## ■ 운영기관

- 제주관광대학교, 도내 특성화고



문의처

제주특별자치도 일자리과(☎064-710-2544, 국번없이 120)  
제주관광대학교(☎064-740-8801)



# 11

## 기업수요 맞춤형 실무인재 양성사업

### ■ 사업목적

- 기업별 특성에 맞는 제주형 일·학습 훈련과정 개발을 통해 기업현장에 가장 적합한 직무능력 배양 및 기업경쟁력 강화
- 기업에서 신규 직원을 확보해 일정기간 동안 체계적 훈련과정에 참여케 하여 자격취득을 함으로써 노동시장의 통용성 확보

### ■ 사업개요

#### ● 사업내용

- 기업에서 원하는 인재양성을 위한 기업 맞춤형 훈련과정 개발
- 기업 내 훈련(OJT) 및 폴리텍대학 훈련(OFF-JT) 병행을 통한 직무능력 향상
- 국가기술(전문)자격 및 국가공인민간 자격증 취득 목표

#### ● 지원대상

- 기업 : 상시근로자 5인 이상 고용보험 가입 사업체
- 학습근로자 : 취업 후 1년 이내의 근로자

#### ● 지원내용 : 훈련지원금(학습근로자, 기업현장교사, 기업) 및 자격취득 응시료 지원 등

### ■ 추진방법

- 1년 미만의 근무자 및 근무예정자 가 있는 5인 이상 사업체 → 폴리텍대학으로 신청 → 기업 내 훈련(OJT) 및 폴리텍대학 훈련(OFF-JT) 실시

### ■ 운영기관

- 한국폴리텍대학 제주캠퍼스



문의처

제주특별자치도 일자리과(☎064-710-2544, 국번없이 120)  
한국폴리텍대학 제주캠퍼스(☎064-754-7156)

# 12 앱(APP)기반 대학생 진로설정 및 취업지원 사업

## ■ 사업목적

- 앱(APP)을 통한 학습 및 진로코칭 서비스 제공을 위한 전문코치 양성
- 대학생의 특성과 요구에 부응하는 신속성과 접근성이 용이한 전체적이고 통합적인 코칭 서비스 제공

## ■ 사업개요

- 사업내용 : 학습진로 지원서비스 앱 개발 및 전문코치 양성
- 지원대상 : 도내 대학생 및 일반 성인
- 지원내용 : 학습진로 지원서비스 앱 개발비, 강사수당, 운영비 등

## ■ 지원방법

- 사업운영 기관을 통한 지원

## ■ 운영기관

- 제주대학교 코칭교육 및 서비스 지원 사업단



문의처

제주특별자치도 일자리과(☎064-710-2544, 국번없이 120)  
제주대학교 코칭교육 및 서비스 지원 사업단(☎064-754-3579)

# 13 중소기업 탐방 프로그램 운영

## ■ 사업목적

- 지역 중소기업 탐방을 통해 직업에 대한 정보를 제공하고 취업역량 및 취업의욕 강화를 지원함으로써 원활한 사회진출 도모

## ■ 사업내용

- 지원대상 : 만15세~34세이하 미취업 청년층  
- 고교생, 대학생, 취업준비생, 청년장병 등
- 탐방대상 기업  
- 청년친화강소기업(고용노동부 선정), 고용우수기업(제주특별자치도 선정), 우수 벤처기업(중기청·이노비즈협회 선정) 등
- 내용 : 직업에 대한 이해, 자기 장단점 분석, 직무탐색, 최신 채용동향 및 탐방기업 인사담당자 강의 등(1~5일 일정)



문의처

제주특별자치도 일자리과(☎064-710-4605, 국번없이 120)

# 14 대학 일자리센터 지원사업

## ■ 사업목적

- 제주지역 청년에 대한 진로지도, 취·창업지원 상담 및 컨설팅, 청년정책사업 안내·홍보, 고용센터 및 운영기관 등 연계 등을 통해 청년의 원활한 노동시장 이행 지원

## ■ 사업내용

- **지원대상** : 제주 소재 재학생, 졸업생, 타 대생, 특성화고 재학생 등 청년
- **지원내용** : 대학 내 진로지도 및 취·창업 지원서비스, 취업알선, 경력개발 컨설팅, 고용정책 안내, 지역 청년 고용거버넌스 구축·운영 등
- **주요기능** : (대학 내) 대학일자리센터를 중심으로 교육과정, 취·창업지원, 산학협력, 진로교육, 상담기능 등의 공간적 통합 또는 기능적 연계로 재학기간 전반에 걸친 종합경력 개발 지원  
(대학 밖) 타 대생, 특성화고 등 고졸(예정) 청년 등에 대한 진로·취업상담 특강, 경력 개발컨설팅, 정책안내 등 청년 고용서비스 제공

## ■ 운영기관

- 제주대학교 대학일자리센터



문의처

제주특별자치도 일자리과(☎064-710-4605, 국번없이 120)  
제주대학교 대학일자리센터(☎064-754-2306)

# 15 지식재산교육 선도대학 지원

## ■ 사업목적

- 청정 제주의 융복합 창의 산업 육성을 위한 체계적 지식재산(IP)교육

## ■ 사업내용

- 지원대상 : 제주대학교 학생 및 대학원생
- 지원내용 : 지식재산 전문강좌 운영 및 지식재산 경진대회 참여지원 등

## ■ 운영기관

- 제주대학교 지식재산교육센터

## ■ 신청방법

- 방문 및 이메일 등 신청 (연중)



문의처

제주특별자치도 미래전략과(☎064-710-4713, 국번없이 120)  
제주대학교 지식재산교육센터(☎064-754-3777)

# 16 지역선도대학 육성사업

## ■ 사업목적

- 도내 대학생들이 혁신도시 이전 공공기관 및 도내 지방공기업 취업연계를 위한 역량강화 프로그램 및 공공기관 인턴십 운영

## ■ 사업개요

- 지원대상 : 도내 대학생
- 지원내용 : 기초소양교육, 직무특화교육, 특별프로그램, 참여학생 장학금 지급, 특별프로그램 등

## ■ 운영기관

- 제주대학교 기획평가과

## ■ 신청방법

- 사업기간 : (1단계 2차년) 2020. 5. ~ 2021. 2 / (2단계 1차년) 2021. 3. ~ 2022. 2
- 신청방법 : 운영기관 전화 문의 및 홈페이지 확인 (프로그램별 신청기간 상이)



문의처

제주특별자치도 청년정책담당관(☎064-710-8823, 국번없이 120)  
제주대학교 대외협력과(☎064-754-8215)

# 17

## 산업협력형 지역인재육성사업

### ■ 사업목적

- 청년일자리 창출의 중심에 있는 도내 대학생들에 대한 전문적 역량을 강화하고 양질의 취업을 지원
- 도-대학-기업체 연계를 통하여 특성화 유도 및 기업체 취업을 위한 제주형 지역인재 육성 플랫폼 구성

### ■ 사업내용

- 지원대상 : 도내 사립대학 재학생
- 지원내용 : 기초소양교육, 기업체인적성검사, 외국어교육, 해외인턴십, 기업체 인턴십, 취업역량 강화교육 등

### ■ 운영기관

- 제주국제대학교, 제주관광대학교

### ■ 신청방법

- 신청기간 : 2021. 3. ~ 12.
- 신청방법 : 운영기관 전화문의 및 홈페이지 확인 (프로그램별 신청기간 상이)



문의처

제주특별자치도 청년정책담당관(☎064-710-8823, 국번없이 120)  
제주국제대학교 취창업지원단(☎064-754-0277)  
제주관광대학교 진로취업센터(☎064-740-8801)

# 18 제주청년 일 성장 프로그램

## ■ 사업목적

- 적성에 맞는 일자리 선택을 위해 청년에게 실제 일 경험을 통한 진로탐색 및 구직 역량강화 기회 제공 필요
- 도내 기업 현장에서 실무체험을 통해 실질적인 직무역량 강화 및 조직 적응력 향상 등 채용시장에서의 경쟁력 제고

## ■ 사업내용

- 지원대상 : 제주도 거주 만 19세 ~ 39세 청년(대학생 제외)
- 지원내용 : 도내 민간기업에서 5개월 간 실제 직무체험 기회 제공 및 참여에 따른 활동비 지원

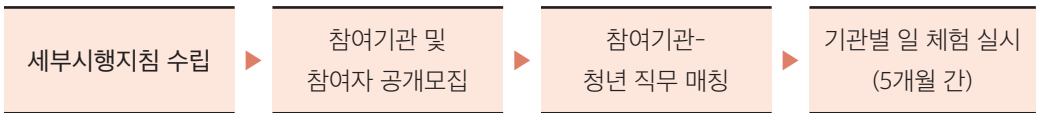
## ■ 운영기관

- 제주특별자치도 경제통상진흥원

## ■ 신청방법

- 제주특별자치도 경제통상진흥원 홈페이지를 통해 공고 (2~3월 중)

## ■ 사업 추진체계



문의처

제주특별자치도 청년정책담당관(☎064-710-3873, 국번없이 120)  
한국폴리텍대학 경제통상진흥원(☎064-805-3335)

# 19 청년사회서비스사업단 운영

## ■ 사업목적

- 지역별 청년사회서비스 사업단을 구성·운영하여, 지역 청년이 주체가 되어 청년 수요에 맞는 사회 서비스(신체, 정신건강 분야)를 개발·제공함으로써 청년층의 건강 개선 및 청년 일자리 창출

\*사회서비스란 : 개인 또는 사회전체의 복지증진 및 삶의 질 향상을 위해 사회적으로 제공되는 서비스로서 공공행정(일반행정, 환경, 안전), 사회복지 (보육, 아동·장애인·노인 보호), 보건의료(간병, 간호), 교육(방과 후 활동, 특수교육), 문화(도서관·박물관·미술관 등 문화시설 운영) 등이 해당됨.

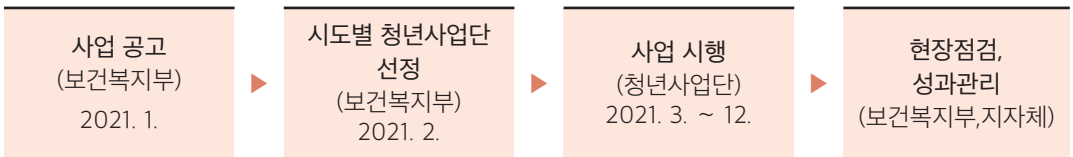
## ■ 사업내용


- 사업기간 : 2021. 3월 ~ 12월(10개월)
- 제공기관 : 지역별 대학, 사회복지법인 등을 중심으로 구성된 사업단  
- 구성 : 11명(사업단장1, 행정인력2, 서비스 제공인력 8명)
- 선발대상 : 19~34세 대졸 미취업자 위주 선발  
\* 체육학·영양학·심리상담·정신건강분야 전공자, 전공자 중 저소득층 청년 우대
- 사업분야 : 청년층(19~39세)의 신체·정신 건강분야 및 식생활개선 프로그램 등

## ■ 운영기관

- 공모를 통한 보조사업 선정

## ■ 추천체계



 문의처 제주특별자치도 복지정책과(☎064-710-2818, 국번없이 120)

# 2 중장년



01. 중장년 취업지원 프로젝트	33
02. 중소기업 장기재직 재형저축	34
03. 신중년 적합직무 고용 지원	35
04. 제주중장년일자리희망센터	35



# 01 중장년 취업지원 프로젝트

## ■ 사업목적

- 중장년 고용을 활성화하고, 중장년 구직자의 중소기업 취업을 유도하여 일자리 미스매치 해소

## ■ 사업내용

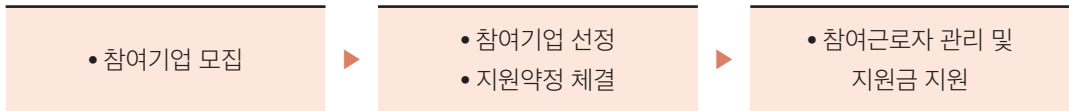
- 지원대상 : 중장년 미취업자 고용 도내 중소기업
- 지원내용 : 중장년 신규채용 중소기업에 1인당 인건비 40만원 지원(1년)

## ■ 운영기관

- 노사발전재단 제주중장년일자리희망센터  
(제주시 중앙로 165, 상록회관 3층)

## ■ 신청방법

- 사업운영기관 방문 신청 (제주특별자치도 홈페이지를 통해 공고)



제주특별자치도 일자리과(☎064-710-3793, 국번없이 120)  
노사발전재단 제주중장년일자리희망센터(☎064-710-4505)

# 02 중소기업 장기재직 재형저축

## ■ 사업목적

- 인력 수급이 어려운 중소기업의 숙련인력 장기근속 유도를 통한 기업경쟁력 강화 및 근로자의 목돈마련 지원

## ■ 사업내용

- 지원대상 : 도내 중소기업 근로자(만 35세 ~ 만 60세)
- 지원조건 : 5년간 장기 재직
- 저축설계 : (근로자 10만원 + 기업 12만원 + 도 12만원) × 60개월(5년)  
⇒ 근로자 만기 시(장기 재직 시) 2,040만원 + 이자 수령

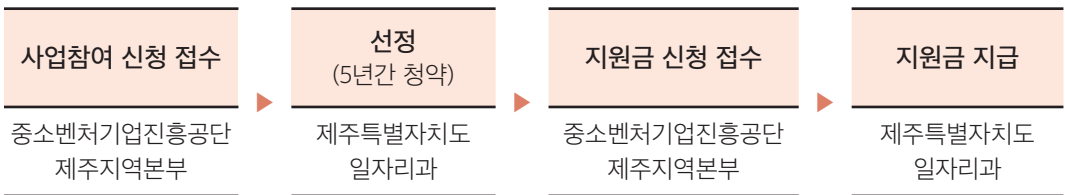
## ■ 운영기관


- 중소벤처기업진흥공단 제주지역본부  
(제주시 연삼로 473, 제주특별자치도 경제통상진흥원 3층)

## ■ 신청방법

- 운영기관 방문 신청  
(제주특별자치도 홈페이지를 통해 공고)

## ■ 사업 추진체계



 **문의처** 제주특별자치도 일자리과(☎064-710-3793, 국번없이 120)  
중소벤처기업진흥공단 제주지역본부(☎064-754-5161)

## 03 신중년 적합직무 고용 지원

### ■ 사업목적

- 만 50세 이상의 실업자를 고용하여 신중년 채용 유도

### ■ 사업개요

- 지원대상 : 만 50세 이상 실업자를 신중년 적합직무에 신규 고용한 사업주
- 지원내용 : 우선지원대상기업 월 80만원, 중견기업 월 40만원 (신규고용한 근로자 1인당)

### ■ 업무처리

- 광주고용복지플러스센터

### ■ 신청방법

- 온라인 신청 : 고용보험 홈페이지(www.ei.go.kr)



문의처 광주고용복지플러스센터(☎062-609-8500, 국번없이 120)

## 04 제주중장년일자리희망센터

### ■ 사업목적

- 정부의 '신중년 인생 3모작 기반 구축계획'에 따라 중장년 고용지원을 위한 다양한 지원사업과 중소기업 재직자·퇴직(예정)자에 대한 효과적인 생애경력설계·전직 서비스 제공

### ■ 사업내용

- 전직지원 서비스 : 교육·상담 서비스, 1:1 컨설팅, 구직서류 클리닉 등
- 생애경력설계 서비스 : 만40세 이상 재직·구직자 대상 교육 등
- 전직스쿨프로그램 : 만40세 이상 퇴직예정자 대상 교육 등
- 재도약프로그램 : 집단상담 프로그램, 구직스킬 향상 및 취업동아리 지원
- 기업지원 : 맞춤형 인재추천, 기업지원제도 설명회 운영 등
- 중장년 취업지원 프로젝트 사업 운영



문의처 노사발전재단 제주중장년일자리희망센터(☎064-710-4505)

# 3 고령자



01. 고령자 계속고용 장려금	37
02. 고령자 인재은행 운영	38
03. 60+교육센터 운영	39
04. 노인고용촉진장려금	40

# 01 고령자 계속고용 장려금

## ■ 사업목적

- 중소·중견기업의 근로자가 정년 이후에도 주된 일자리에서 계속 일할 수 있도록 기업의 정년 도달 근로자 고용연장 제도 도입 촉진

## ■ 사업내용

- **지원대상** : 정년제도를 운영하는 중소·중견기업 중 정년 도달 근로자에 대해 고용연장을 위해 정년연장, 정년폐지, 정년을 유지하되 정년에 도달한 자를 재고용한 우선지원대상기업 및 중견기업

\*지원제외 : 국가, 지방자치단체, 공공기관, 지방공기업, 중소기업인력지원 특별법 시행령 제2조에서 정한 업종을 영위하는 사업주, 임금체불로 명단이 공개중인 사업주

- **지원내용** : 정년 이후 계속고용 된 근로자 1인당 월 30만원, 계속고용제도의 시행일('20. 1. 1)로부터 최대 2년

## ■ 신청절차

- 해당 분기 말일의 다음 달 말일까지 신청
- 업무처리 : 광주고용복지플러스센터

## ■ 신청방법

- 온라인 신청 : 고용보험 홈페이지(www.ei.go.kr)



문의처 광주고용복지플러스센터(☎062-609-8500, 국번없이 120)

## 02 고령자 인재은행 운영

### ■ 사업목적

- 만 50세 이상 고령자에 대하여 취업알선·직업교육, 직업지도 등을 통하여 고령자에 대한 취업 촉진과 고용안정 도모

### ■ 사업내용

- 지원대상 : 만 50세 이상 도민
- 지원내용 : 취업알선, 취업능력향상 프로그램 운영 및 구직 활동 지원 등

### ■ 운영기관

- 제주시(제주YWCA), 서귀포시(서귀포YWCA)

### ■ 신청방법

- 거주지 지역 운영기관 방문 구직신청 및 상담



문의처

제주특별자치도 일자리과(☎064-710-4605, 국번없이 120)

제주YWCA(☎064-805-0060)서귀포YWCA(☎064-762-1407)

# 03 60+교육센터 운영

## ■ 사업목적

- 베이비부머세대들의 취업기회 확대 및 안정적인 노후준비를 위해 맞춤형 취업연계를 지원하는 노인 교육센터 설치 운영 절실

## ■ 사업내용

- 지원대상 : 도내 취업을 희망하는 고령자 (60세 이상)
- 지원내용 : 치매예방교육지도사, 실내공기질관리, 제주물허벅민요, 제주전통문화지도사, 문화재 발굴원, 일반신임경비직 양성, 기억의 책만들기 교육과정 및 자격증 취득 지원

## ■ 운영기관

- 사단법인 느영나영복지공동체  
(제주시 용담로 128, 2층)

## ■ 신청방법

- 방문접수 원칙 (과정별 운영기간은 사전 문의)



문의처

제주특별자치도 노인장수복지과(☎064-710-6682, 국번없이 120)  
느영나영복지공동체(☎064-742-0606)

# 04 노인고용촉진장려금

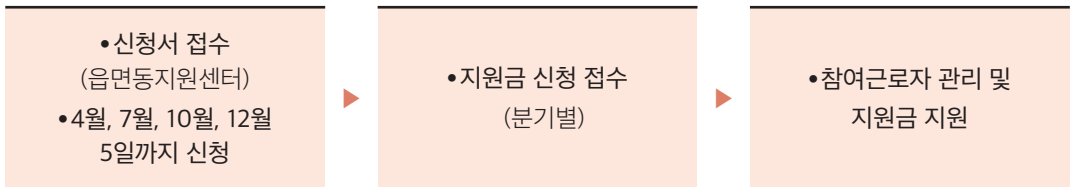
## ■ 사업목적

- 노인의 능력과 적성에 맞는 노인일자리 창출 및 사회적 인식개선 유도로 취업이 어려운 노인들의 고용기회 확대 및 안정적인 고용 제고

## ■ 사업내용

- **지원대상** : 만 65세 이상 노인 고용 사업체
  - 상시 근로자수 50인 미만 세무서 사업자 등록 업체
  - 근로자 4대 사회보험(단, 65세 이상자는 국민연금 가입 제외)에 가입
- **지원내용** : 노인고용 기업에 노인 1인당 월 20만원(최대 5인) 지원
- **지원조건**
  - 2개월 이상 근로계약 체결, 계좌입금 원칙
  - 근무일수 : 1일 4시간이상, 월15일 이상(월60시간 이상)
  - 보수 수준 : 최저임금법에 의한 최저임금 이상
- **지원방식** : 분기별 지급(4, 7, 10, 12월)

## ■ 사업 추진체계



문의처

제주특별자치도 노인장수복지과(☎064-710-6683, 국번없이 120)

제주시 노인장애인과(☎064-728-2495)

서귀포시 노인장애인과(☎064-760-2385)



# 4 여성



01. 출산육아기 고용안정장려금	42
02. 근로자 출산육아기 급여	44
03. 여성새로일하기센터 운영	46
04. 여성공동체(5인이상) 창업 인큐베이팅 지원	47
05. 결혼이민자 맞춤형 취업지원	48

# 01 출산육아기 고용안정장려금

## ■ 사업목적

- 출산전후휴가, 유산·사산휴가, 육아휴직, 육아기근로시간 단축 등을 부여한 사업주에게 간접노무비, 대체인력 인건비 등을 지원하여 사업주의 부담을 완화함으로써 출산육아기 근로자의 고용안정도를 도모

## ■ 사업내용

- 지원대상 : 근로자에게 30일 이상 육아휴직 또는 육아기 근로시간 단축을 부여한 사업주(간접노무비)
- 지원내용

구분		연간총액	1개월 지급액
육아휴직	우선지원 대상기업	360만원	30만원
	우선지원 대상기업 1호~3호 인센티브 적용	480만원	40만원
육아기 근로시간단축	우선지원 대상기업	360만원	30만원
	우선지원 대상기업 1호~3호 인센티브 적용	480만원	40만원
	대규모기업	120만원	10만원

※ 인센티브 : 우선지원대상기업에서 육아휴직 또는 육아기근로시간단축을 각각 처음으로 부여한 근로자부터 세 번째 부여한 근로자까지는 10만원 추가 지원

- 지원대상 : 출산전후휴가, 육아휴직, 육아근로시간단축의 시작일 전 60일이 되는 날 이후부터 신규로 대체인력을 채용하여 30일 이상 계속 고용한 사업주(대체인력의 인건비 지원금)
- 지원내용

구분	인수인계기간 중 1개월 지급액	1개월 지급액
우선지원 대상기업	120만원	80만원
대규모기업	30만원	30만원

## ■ 신청 절차(방문, 인터넷)

### • 간접노무비, 대체인력의 인건비 지원

- ① 인수인계기간에 해당하는 금액은 육아휴직 등을 시작한 후 1개월이 지난날부터 신청(대체인력의 인건비 지원)
- ② 육아휴직 등 사용기간 중 지원금의 50%는 육아휴직 등을 시작한 날이 속하는 달의 다음 달부터 3개월마다 신청(원칙)
- ③ 위의 규정에도 불구하고, ㉠ 육아휴직등의 기간에 신청하지 못하였거나, ㉡신청자가 육아휴직 등 종료 후 한꺼번에 받고자 하는 경우 출산전후휴가, 유산·사산휴가 또는 육아휴직 등이 끝난 다음 날부터 신청 가능
- ④ 간접노무비 지원금의 나머지 금액은 해당 근로자 복귀 후 6개월 이상 계속 고용한 이후에 한꺼번에 신청
- ⑤ 대체인력의 인건비 지원금의 나머지 금액은 해당 근로자 복귀 후 1개월이 되는 날 이후에 한꺼번에 신청



문의처 제주특별자치도 일자리과(☎ 064-710-4461, 국번없이 120)

# 02 근로자 출산육아기 급여

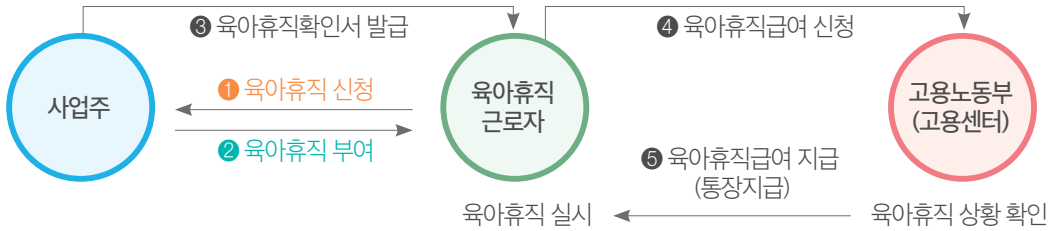
## ■ 사업목적

- 임신 중 여성근로자의 건강을 보호하고 출산으로 인한 여성근로자의 이직 방지 및 육아휴직 등 급여 지원으로 근로자의 고용안정과 경력단절 방지
- 근로자가 육아로 인해 퇴직하는 것을 방지하고, 고용안정 및 일과 가정을 조화롭게 양립할 수 있도록 지원

## ■ 지원대상 및 지원내용

지원항목	지원대상	지원내용
출산전후휴가 급여	근로기준법상 출산전후휴가를 사용한 근로자 (피보험단위기간 180일 이상)	90일간 최대 600만원 급여 지원 (다태아 120일, 800만원)
육아휴직 급여	만8세 이하 자녀가 있는 근로자로 육아휴직시작일 이전 피보험단위 기간이 통산하여 180일 이상이고 육아휴직을 30일 이상 부여 받은 경우	육아휴직 기간 1년간 최대 1,530만원 육아휴직급여 지원
육아기 근로시간 단축급여	만8세 이하 자녀가 있는 근로자로 육아기 근로시간단축을 30일 이상 사용한 근로자 (피보험단위기간 180일 이상)	1년 이내 다만, 육아휴직기간 중 사용하지 아니한 기간을 가산하여 사용 가능
배우자 출산휴가급여	남녀고용평등법상 배우자 출산휴가를 사용한 근로자 (피보험단위기간 180일 이상)	10일의 유급휴가, 우선지원대상기업은 최초5일분 정부지원 (상한액 382,770원)
고용보험 미적용자 출산급여	소득활동을 하고 있으나 고용보험의 출산전후 휴가급여를 지원받지 못하는 출산여성 (출산전 18개월 중 3개월 이상 소득활동 증빙자료 필요)	출산급여 월 50만원씩 3월분 지급 (지급방식은 150만원 일괄 지급)

## ■ 신청 절차(방문, 인터넷)



- 휴가 시작한 날 이후 1개월부터 끝난 날 이후 12개월 이내에 일자리과에 신청  
(다만, 고용보험 미적용자 출산급여는 출산일로부터 1년 이내 신청)
- 방문신청 : 관할 고용센터에 신청서 제출
- 온라인신청 : 고용보험 홈페이지(www.ei.go.kr)



문의처

제주특별자치도 일자리과(☎ 064-710-4461, 국번없이 120)

# 03 여성새로일하기센터 운영

## ■ 사업목적

- 경력단절여성 등의 특성을 고려한 상담·정보·취업 및 복지지원 서비스를 종합적으로 지원하여 여성의 경제적 자립과 여성일자리 창출 지원

## ■ 사업내용

- 지원대상 : 육아·가사 부담으로 경력이 단절된 여성
- 지원대상 : 인턴, 취업설계 및 상담, 직업교육훈련, 취업연계 및 사후관리 등

## ■ 운영기관

- 제주YWCA여성인력개발센터
- 서귀포YWCA
- (사)한국생활개선제주특별자치도연합회

## ■ 신청방법

- 신청기간 : 직업교육훈련 개강일 한 달전부터 접수 가능
- 신청방법 : 증명사진 (1장), 신분증 지참 후 방문접수



문의처

제주특별자치도 여성가족청소년과(☎064-710-2863, 국번없이 120)  
제주여성새로일하기센터(☎064-753-8090)  
서귀포여성새로일하기센터(☎064-762-1400)  
한라여성새로일하기센터(☎064-739-8920)

# 04 여성공동체(5인이상) 창업 인큐베이팅 지원

## ■ 사업목적

- 여성들의 안정적으로 창업할 수 있는 기반 조성을 위하여 좋은 아이디어를 발굴하고 기초설계부터 예비 창업 전 단계까지 지원

## ■ 사업개요

- 지원대상 : 여성 창업(사회적기업, 협동조합) 등 인큐베이팅 지원
- 지원내용 : 창업관련 아이템개발, 컨설팅 및 교육, 자문, 인프라구축비 등  
- 여성창업 공동체 참여자 교육 및 운영비, 여성창업 등 인큐베이팅 지원

## ■ 운영기관

- 인화로사회적협동조합

## ■ 신청방법

- 신청기간 : 2021년 3월 (예정)
- 신청방법 : 인화로사회적협동조합 사무국으로 방문, 팩스, E-mail 접수  
- 제주도 천수로 52, ☎752-4110, Fax 752-4120, ihr2017@hanmail.net



문의처

제주특별자치도 여성가족청소년과(☎064-710-2863, 국번없이 120)  
인화로사회적협동조합(☎064-752-4110)

# 05 결혼이민자 맞춤형 취업지원

## ■ 사업목적

- 여성 결혼 이민자의 한국어 교육 등 초기 적응에서 일자리 교육 및 연계서비스 정책으로 결혼이주 여성의 취업능력 향상 및 취업기회 확대 지원

## ■ 사업개요

- 지원대상 : 도내 결혼이민 여성
- 지원내용 : 결혼이민자 대상 취업·기술교육, 결혼이민여성 취업박람회 운영 등

## ■ 운영기관

- 다문화가족지원단체(※ 도 홈페이지 공모를 통한 보조사업자 선정)

## ■ 신청방법

- 신청기간 : 2021. 3월(공고예정)
- 신청방법 : 다문화가족지원단체 전화·방문 접수

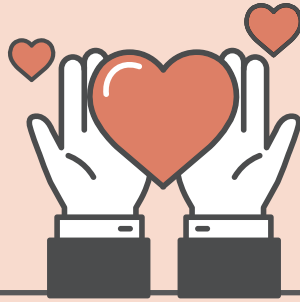


문의처

제주특별자치도 여성가족청소년과(☎064-710-2873, 국번없이 120)



# 5 장애



01. 장애인고용촉진장려금 지원	50
02. 제주특별자치도 장애청소년직업지도센터 운영	51

# 01 장애인고용촉진장려금 지원

## ■ 사업목적

- 장애인 고용 사업주에 대한 고용촉진장려금 지원을 통하여 취업 취약계층인 장애인 고용 기피현상을 해소하고 장애인의 안정적인 일자리 제공 및 고용유지를 통한 자립생활 기반을 강화하기 위함

## ■ 사업내용

### • 지원대상

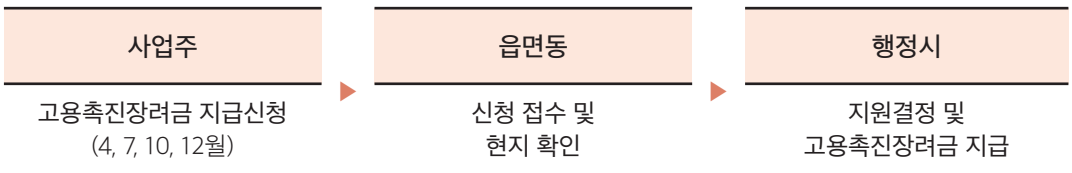
- 장애인근로자 포함, 상시근로자 수가 5인 이상 50인 미만 도내 사업주
  - ※ 장애인표준사업장인 경우, 상시근로자 수가 50인 이상이어도 가능
  - ※ 국가,지자체로부터 운영비 지원을 받고 있는 사업체 및 비영리법인, 관공서 등 제외


### • 지원내용 : 1개 사업체당 45명 내

구 분		지원액	비 고
경증	남성	월 350,000	
	여성	월 450,000	
중증	남성	월 550,000	
	여성	월 650,000	

- 신청시기 : 분기별 익월 신청·접수(4, 7, 10, 12월)

## ■ 사업 추진체계





**문의처**    제주시 노인장애인과(☎064-728-2554)  
                  서귀포시 노인장애인과(☎064-760-2398)

## 02 제주특별자치도 장애청소년직업지도센터 운영

### ■ 사업목적

- 장애청소년의 맞춤형 진로설계 및 직업적응능력을 개발하고 실제 직업현장에서의 직업역량을 강화하여 취업을 통한 사회적 자립을 지원하고 성인기 전환 후 사회통합 및 사회참여 촉진을 도모하기 위함

### ■ 사업내용

- **지원대상** : 참여를 희망하는 특수학교(급)에 재학 중인 도내 장애청소년
- **지원내용** : 직업상담, 직업능력 평가, 개인별 직업재활계획 수립, 현장훈련, 직무체험교육, 진로직업탐색교육 등 장애청소년들의 사회적응 및 직업재활 능력을 위한 교육훈련 지원, 취업을 통한 사회참여 도모 및 취업 후 사후관리 지원

### ■ 운영기관

- 제주특별자치도 장애청소년직업지도센터  
(서귀포시 인정오름로 24)

### ■ 신청방법

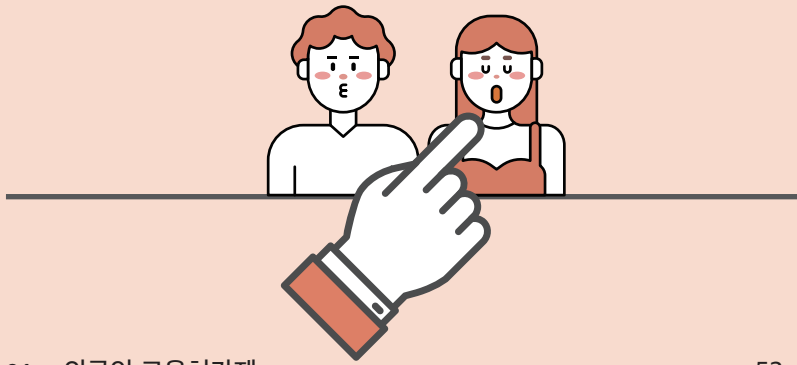
- 운영기관 ↔ 교육청 ↔ 해당 학교



문의처

제주특별자치도장애청소년직업지도센터(☎064-735-2650~2656)

# 6 외국인



# 01 외국인 고용허가제

## ■ 사업목적

- 국내인력을 구하지 못한 중소기업에게 외국인근로자를 합법적으로 고용할 수 있도록 허가함으로써 기업의 인력난 해소 지원

## ■ 사업내용

- 허가업종 : 제조업, 농축산업, 어업, 서비스업 일부, 건설업 업종(5개 업종에 한함)  
- 대상 외국인 근로자 : 체류자격이 E-9(비전문취업) 또는 H-2(방문취업)
- 지원내용 : 외국인근로자 입국 후 3년까지 고용허가 가능하며 이후 1년 10개월 계약연장 가능

## ■ 외국인 고용허가서 발급 신청 절차

- 워크넷(www.work.go.kr)에 내국인 구인 노력(7일 또는 14일 이상)함에도 구하지 못할 경우
  - ① 외국인 고용허가제 신청
  - ② 고용허가 대상자 선정결과 발표 (고용노동부, 문자통보)
  - ③ 외국인 근로자 고용허가서 발급 (고용센터, 서류상 면접 및 계약체결)
    - ※ 발급 조건
      - 내국인 구인노력을 하였음에도 내국인근로자의 전부 또는 일부를 채용하지 못하였을 것
      - 내국인 구인신청한 날의 2개월 전부터 고용허가서 발급일까지 고용 조정으로 내국인 근로자를 이직시키지 아니하였을 것
      - 고용보험 및 산재보험에 가입하고 있을 것
      - 외국인근로자를 고용하고 있는 사업 또는 사업장의 사용자인 경우에는 그 외국인 근로자를 대상으로 출국만기보험 및 임금체불보증보험에 가입하고 있을 것
      - 외국인 근로자 고용제한 사업장이 아닐 것
  - ④ 외국인근로자 입국사증 발급 (출입국관리사무소, 입국까지 3개월 소요)
  - ⑤ 외국인 근로자 입국 및 교육 (한국산업인력공단, 근로기준법 등 노동관계 법령, 한국어 및 한국문화 이해 등 2박 3일)
  - ⑥ 외국인 근로자 사업장 배치 (대행기관 및 사업주 직접 인수)



문의처

제주특별자치도 일자리과 ☎064-710-4408, 4409, 4410, 국번없이 120)





# Ⅲ 유형별 주요 일자리 정책

1. 창업지원 56page

2. 작업훈련 63page

3. 고용서비스 72page

4. 고용장려금 79page

# 1 창업지원



01. 중소기업 창업프로젝트 지원사업	57
02. 아이디어 창업 활성화 지원사업	57
03. 제주자원 활용형 창업 컨설팅 지원	58
04. 창업기업 성장 맞춤형 지원사업	58
05. 벤처기업 육성사업	59
06. 창업보육센터 입주기업 역량강화 지원사업	59
07. 혁신창업 아이템 사업화 지원사업	60
08. 제주 IP디딤돌프로그램	60
09. 혁신창업거점 W360 운영	61
10. 창업아카데미 운영	62
11. 서귀포시 스타트업베이 운영	62



# 01 중소기업 창업프로젝트 지원사업

## ■ 사업목적

- 참신한 아이디어와 구체적인 사업계획을 갖춘 예비창업자를 선정하여 창업교육, 멘토링, 창업비용 등을 체계적인 지원을 통해 창업기업의 생존율을 높이고 창업 활성화 도모

## ■ 사업내용

- **지원대상 및 요건** : 제조업 기반 예비 창업자 및 창업초기기업(창업 3년 이내)
- **지원내용** : 창업교육, 박람회 참관 및 벤치마킹, 창업컨설팅, 창업비용 지원

## ■ 운영기관

- 제주특별자치도 경제통상진흥원

## ■ 신청방법

- 경제통상진흥원 홈페이지(jba.or.kr) 접수 (2~3월 중 공고)



문의처

제주특별자치도 소상공인기업과(☎064-710-4183, 국번없이 120)  
제주특별자치도 경제통상진흥원(☎064-805-3381)

# 02 아이디어 창업 활성화 지원사업

## ■ 사업목적

- 예비 창업자 및 대학생 등을 대상으로 독창적인 아이디어를 창업으로 연계할 수 있도록 열린 공간을 제공하고 디지털 장비교육 및 시제품 제작 등을 지원

## ■ 사업내용

- **지원대상 및 요건** : 예비창업자 및 창작 희망 일반인
- **지원내용** : 레이저커터, 3D프린터 등 디지털 장비 활용 교육, 시제품 제작과정 운영 등

## ■ 운영기관

- 제주특별자치도 경제통상진흥원

## ■ 신청방법

- 팹랩제주 페이스북, 홈페이지, 카카오톡 플러스 친구에서 신청
  - 페이스북 : <https://www.facebook.com/fablabjeju/>
  - 홈페이지 : [www.fablab-jeju.org](http://www.fablab-jeju.org)
  - 카카오톡 플러스 친구 : 카카오톡 플러스 친구에서 '팹랩제주' 검색
  - 팹랩제주 연간 일정 확인 : [goo.gl/P4RpVF](https://goo.gl/P4RpVF)



문의처

제주특별자치도 소상공인기업과(☎064-710-4183, 국번없이 120)  
제주특별자치도 경제통상진흥원(☎064-805-3383)

## 03 제주자원 활용형 창업 컨설팅 지원

### ■ 사업목적

- 제주자원을 활용한 예비창업자 및 창업초기 기업을 대상으로 창업 컨설팅 및 사업화 지원을 통하여 기업의 생존율을 높이고 중소기업의 성장 촉진

### ■ 사업내용

- **지원대상 및 요건** : 제주자원을 활용한 예비창업자 및 창업 초기기업(7년 이내)
- **지원내용** : 사업화 컨설팅, 사업타당성 검토, 공장설립 대행 등 창업절차 지원

### ■ 운영기관

- 제주특별자치도 경제통상진흥원

### ■ 신청방법

- 경제통상진흥원 홈페이지(www.jba.or.kr)를 통해 공고 (2~3월 중)



문의처

제주특별자치도 소상공인기업과(☎064-710-4183, 국번없이 120)  
제주특별자치도 경제통상진흥원(☎064-805-3383)

## 04 창업기업 성장 맞춤형 지원사업

### ■ 사업목적

- 우수한 아이디어 및 기술을 기반으로 한 창업기업의 성장 맞춤형 지원을 통해 경쟁력 있는 창업기업 육성

### ■ 사업내용

- **지원대상** : 제주도에 본사(사업장)가 소재한 창업 7년 이내 기업
- **지원내용**
  - 기술지원 : 품질인증, 안정성(임상)평가, 효능(시험)분석, 컨설팅, R&BD 등
  - 사업화지원 : 시제품, 제품고급화, 상품기획, 디자인, 홍보·마케팅, 컨설팅, 해외수출 등
  - 패키지지원 : 기술 + 사업화 각 1개 이상 자율 선택

### ■ 운영기관

- 제주테크노파크

### ■ 신청방법

- 제주테크노파크 홈페이지(jeis.or.kr)를 통해 공고 (2~3월 중)



문의처

제주특별자치도 소상공인기업과(☎064-710-4183, 국번없이 120)  
제주테크노파크 지역산업육성실(☎064-720-3073)

# 05 벤처기업 육성사업

## ■ 사업목적

- 고용창출과 성장력이 뛰어난 벤처기업을 집중 육성하여 고용창출 및 지역경제 활성화 유도
- 벤처기업의 기술·정보·네트워크 연계로 글로벌 유망 벤처기업 육성

## ■ 사업내용

- 지원대상 및 요건 : 제주지역 벤처기업
- 지원내용
  - 벤처기업 창의융합 R&BD 및 벤처인증, 해외수출마케팅 지원 사업 추진
  - 기업의 요구와 산업별 특성에 부합하는 역량강화 프로그램 운영
  - 벤처기업 활성화를 위한 포럼 및 협의회 운영

## ■ 운영기관

- 제주테크노파크

## ■ 신청방법

- 제주테크노파크 홈페이지(jeis.or.kr)를 통해 공고 (2~3월 중)



문의처

제주특별자치도 소상공인기업과(☎064-710-4182, 국번없이 120)  
제주테크노파크 지역산업육성실(☎064-720-3073)

# 06 창업보육센터 입주기업 역량강화 지원사업

## ■ 사업목적

- 도내 4개 대학 창업보육센터 입주기업에 대한 컨설팅 및 마케팅 지원 등을 통해 입주기업의 원활한 성장 유도, 창업활성화 및 성공 기회 제공

## ■ 사업내용

- 지원대상 및 요건 : 예비창업자 및 창업 3년 이내 기업
- 지원내용
  - 입주기업 공간 제공, 사업화 지원(시제품 제작, 마케팅, 컨설팅 교육 등)

## ■ 운영기관

- 도내 4개대학 창업보육센터(제주대, 국제대, 관광대, 한라대)



문의처

제주특별자치도 소상공인기업과(☎064-710-4182, 국번없이 120)  
제주대 창업보육센터(☎064-752-4413)  
제주국제대창업보육센터(☎064-754-0269)  
제주관광대창업보육센터(☎064-740-8857)  
제주한라대창업보육센터(☎064-741-7470)

# 07 혁신창업 아이템 사업화 지원사업

## ■ 사업목적

- 우수한 창업 아이템을 선택과 집중을 통하여 시제품 제작, 제품 고도화 및 시장진입이 가능하도록 지원하여 실질적으로 매출액 증가와 고용창출 확대

## ■ 사업내용

- **지원대상** : 제주지역 내 사업장(본사)을 소지한 「중소기업창업지원법」 제2조제1항에 따른 창업 7년 이내 창업기업 대표자(기업)
- **지원내용** : 권리화 획득, 시제품 제작, 제품 고도화, 클라우드 마케팅 등 시장진출 지원

## ■ 운영기관

- 제주테크노파크

## ■ 신청방법

- 제주테크노파크 홈페이지(jeis.or.kr)를 통해 공고 (2~3월 중)



문의처

제주특별자치도 소상공인기업과(☎064-710-4183, 국번없이 120)  
제주테크노파크 지역산업육성실(☎064-720-3057)

# 08 제주 IP디딤돌프로그램

## ■ 사업목적

- 도내 예비창업자들의 지식재산 기반 창업을 촉진하고, 지식재산권 창출 및 활용 거점기관으로서 IP창업 활성화

## ■ 사업내용

- **지원대상** : 제주도민(창의적 아이디어 보유자)
- **지원내용** : 지식재산기반 창업교육 프로그램 운영 및 창업컨설팅

## ■ 운영기관

- 제주상공회의소 제주지식재산센터

## ■ 신청방법

- **신청기간** : 총 4기수 운영(3월, 5월, 8월, 10월 예정)
- **신청방법** : 전화 및 방문접수(제주벤처마루 10층, 1003호)



문의처

제주특별자치도 미래전략과(☎064-710-4713, 국번없이 120)  
제주상공회의소 제주지식재산센터(☎064-755-2169)

# 09 혁신창업거점 W360 운영

## ■ 사업목적

- 제주 원도심 혁신창업거점 W360조성을 통한 지속가능한 경제성장 기여
- 원도심내 미활용 공공건물을 활용하여 블록체인, 빅데이터, R&D 분야 우수 스타트업 발굴 및 액셀러레이팅으로 지역의 새로운 성장동력 확보
- \*액셀러레이팅 : 초기 창업기업이 성장할 수 있도록 투자와 관리를 도와주는 역할

## ■ W360 현황


- 위 치 : 제주지방기상청(제주시 동문로 9길 13-1) 구청사 일원
- 규 모 : 기상청 내 부지 1,238㎡ 및 건물 959㎡(지상 2층)
- 사업기간 : 2018년~2022년(5년, 개소 2019. 11. 13.)
- 참여기관 : 제주창조경제혁신센터, 제주특별자치도 도시재생지원센터
  - 제주창조경제혁신센터 : W360 공간 운영 및 혁신창업 프로그램 기획·운영
  - 제주도시재생지원센터 : W360 기반시설 조성 및 운영 지원

## ■ 사업내용

- W360 입주 스타트업(블록체인, 빅데이터) 액셀러레이팅 프로그램 운영

	1. 입주	2. BM진단	3. W360 공통교육	4. 전문가매칭 프로그램	5. W360밋업	6. 중간리뷰	후속 프로그램·데모데이 (IR 피칭/투자 연계)
스타트업 발굴	•입주공간 제공 (12개월)	•BM진단	•스타트업 초기 필요 교육	•분야별 1:1 전문가매칭	•기술 트렌드 및 산업동향 관련네트워킹	•분야별 전문가 매칭 (지속)·IR 설계 및 피칭 지원	

- 입주기간 : 12개월
- 입주업체 : 3개사


**문의처** 제주특별자치도 미래전략과(☎064-710-4813)

# 10 창업아카데미 운영

## ■ 사업목적

- 창업시장 동향·정부지원 시책·사업계획서 작성 등 창업전반 교육을 통해 경영환경 변화에 대비하여 경쟁력 있는 예비 창업자 육성 도모

## ■ 사업내용

- 사업기간 : 21. 3월 ~ 12월(연 1회)
- 사업대상 : 서귀포시에 주소를 둔 예비창업자, 사업자 등록 후 3년 이내 초기 창업자
- 운영횟수 : 총20시간(예정)
- 사업비 : 8백만원
- 사업내용
  - 예비창업자를 위한 창업전반 교육 실시
  - 창업시장 동향, 세무 이해, 성공창업사례 분석 등



문의처

서귀포시 경제일자리과(☎064-760-2815, 국번없이 120)

# 11 서귀포시 스타트업베이 운영

## ■ 사업목적

- 서귀포시 창업 성공 우수사례, 창업가들과의 인터뷰, 창업환경 등 창업에 관한 전반적인 내용을 제공함으로써 서귀포시 창업 생태계 조성

## ■ 사업내용

- 운영장소 : 서귀포시 중정로 86(서귀동 401-11), NH농협 남제주지점 2~3층
- 입주대상 : 서귀포시에 사업자 설립 혹은 설립 예정인 만 39세 이하 (예비)창업자 10팀
- 지원내용 : 창업공간(H/W)+엑셀러레이팅프로그램(S/W)  
One-stop 창업지원체계 구축
  - ▶ 취·창업 교육프로그램 운영 고도화
    - 엑셀러레이팅 서비스 교육 및 코칭, 네트워킹, 멘토링 등
  - ▶ 취업 역량 강화 : 시장/고객 분석 및 로드맵 수립, 시제품 개발 검증
  - ▶ 기업가 정신 제고 : 법률, 재무, 회계 교육, 마케팅 엑셀러레이션
  - ▶ 프로그램 참가자 성과평가를 통한 경영전략 고도화 및 글로벌 진출
- 운영기관 : 서귀포시 스타트업베이



문의처

서귀포시 경제일자리과(☎064-760-2815, 국번없이 120)

서귀포시 스타트업베이(☎064-732-0049)

# 2

## 직업훈련



01. 국민내일배움카드	64
02. 도외 직업훈련 참가 지원사업	65
03. 중소기업 기술사관육성 프로그램 지원	66
04. 산학협력 및 인력양성사업 지원	66
05. 여성인력개발센터 운영	67
06. 스마트그리드 및 청정에너지 융복합 전문인력 양성	67
07. 제주 ICT 전문인력 양성센터 운영	68
08. 해양구조물관리 취업지원	68
09. 조련사(승마지도사) 양성교육	69
10. 안마사 교육사업	70
11. 직업훈련생계비 용자	71

# 01 국민내일배움카드

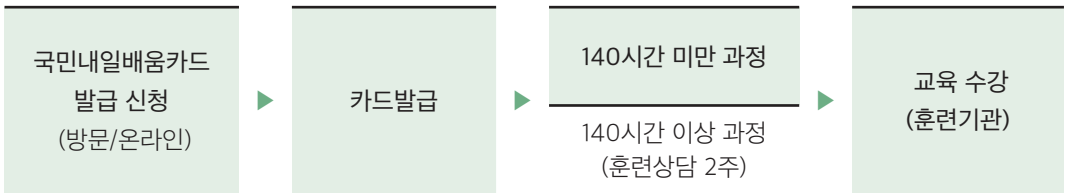
## ■ 사업목적


- 실업자 및 재직자의 취업을 촉진하고 산업현장에서 필요로 하는 기술·기능 인력을 양성·공급하기 위해 적합 훈련 수강 시 훈련비 및 훈련수당을 지급하는 등 개인의 생애단계별 훈련을 체계적으로 지원

## ■ 사업내용

- **지원대상** : 도민 (단, 공무원, 사학연금대상자, 재학생, 75세 이상자 등 제외)
- **지원내용**
  - 실업, 재직, 자영업 여부와 관계없이 국민내일배움카드 한 장으로 5년간 (갱신 가능) 계좌 적합 훈련 수강 지원
  - 개인당 300~500만원의 훈련비용 지원(훈련비의 일부 자부담)
    - \* 저소득계층 및 국가기간전략산업직종 훈련 수강자는 자부담 없음
    - \* 자부담 수준은 직종별 취업을 등에 따라 차등 적용
  - 훈련장려금 월 최대 11만 6천원 지원 (출석률 80% 이상인 경우)
    - \* 단, 고용형태 및 훈련 시수에 따라 감액 또는 미지급
  - 개인의 훈련이력, 계좌잔액 등 HRD-Net을 통해 실시간 확인 가능

## ■ 신청 절차



 **문의처** 제주특별자치도 일자리과(☎064-710-4445, 4448, 국번없이 120)



# 02 도외 직업훈련 참가 지원사업

## ■ 사업목적

- 제주지역 여건상 개설되지 않은 도외 실업자 직업훈련 등에 참여하는 도민에게 숙박비 및 교통비 일부 지원을 통한 직업능력 향상 지원

## ■ 사업 참여자 자격

- 제주특별자치도에 1년이상 주소를 두고 있는 만15세 이상 미취업자
  - 신청일 이전 3년 이상 제주에 주소를 둔 이력이 있는 자로서 신청일 기준 계속하여 3개월 이상 제주에 주소를 두고 있는 자 참여 가능
  - 대학교 4학기(2년제 대학은 1학기) 과정 이상 수료자(재학·휴학생 포함) 및 특성화고 3학년 재학생 (해당 고등학교장 추천을 받은 자), 방송통신대학·사이버대학·야간대학, 폴리텍 대학 재학생 (휴학생 포함)은 참여 가능

## ■ 지원대상 직업훈련과정

- 취창업을 목적으로 국내에서 이뤄지고 있는 도내 미 개설 직업훈련 및 교육과정 (훈련시간 월 60시간 이상)
  - 단, 도내 기본과정이 개설되었으나 심화과정이 없는 경우에는 과정 연계성을 위해 기본과정 참여 가능

## ■ 지원한도 및 내용

- 지원한도 : 1인당 최대 년 200만원 범위
- 지원내용 : 숙박비(월 최대 40만원), 교통비(왕복 최대 20만원 범위내 항공 및 선박 승객 운임 실비), 자격증 취득비용(실비)

## ■ 운영기관

- 제주특별자치도 경제통상진흥원

## ■ 사업 추진체계



문의처

제주특별자치도 일자리과(☎064-710-2542, 국번없이 120)  
제주특별자치도 경제통상진흥원(☎064-805-3335)

## 03 중소기업 기술사관육성 프로그램 지원

### ■ 사업목적

- 특성화고-전문대-기업이 연계한 맞춤형 인재 체계적 육성, 특성화고 및 전문대학 졸업생 취업시 기업이 원하는 고용시장 불균형 문제점 해소

### ■ 사업내용

- 지원대상 : 관광대학교 및 한림공고 재학생
- 지원내용 : 실습기자재 및 자격증 취득 지원 등

### ■ 사업내용

- 운영기관 : 제주관광대학교 기술사관육성사업단



문의처

제주특별자치도 소상공인기업과(☎064-710-2637, 국번없이 120)  
제주관광대학교 기술사관육성사업단(☎064-740-8799)

## 04 산학협력 및 인력양성사업 지원

### ■ 사업목적

- 도내 특성화고 학생들이 기업체 적합한 기능인력 양성 지원
- 현장 맞춤형 기술인력 육성으로 중소기업 인력난 해소

### ■ 사업내용

- 지원대상 : 도내 5개 특성화 고등학교 재학생
- 지원내용 : 현장체험 및 실습, 자격증 취득 지원

### ■ 운영기관

- 도내 특성화고등학교



문의처

제주특별자치도 소상공인기업과(☎ 064-710-2637, 국번없이 120)

## 05 여성인력개발센터 운영

### ■ 사업목적

- 생애 주기별 취업지원 및 맞춤형 여성 직업훈련으로 여성일자리 창출지원
- 교육훈련생에 대한 취업지원, 사후관리 강화로 일자리 창출

### ■ 사업내용

- 지원대상 : 도내 여성
- 지원내용 : 전문 직업훈련 및 직무능력향상교육, 취창업 상담 및 알선, 사회문화 교육프로그램 운영

### ■ 운영기관

- 제주YWCA여성인력개발센터

### ■ 신청방법

- 신청기간 : 연중 수시 접수
- 신청방법 : 방문 및 전화 접수, 홈페이지 신청은 유료과정 접수만 가능



문의처

제주특별자치도 여성가족청소년과(☎064-710-2863, 국번없이 120)  
제주YWCA여성인력개발센터(☎064-753-8090)

## 06 스마트그리드 및 청정에너지 융복합 전문인력 양성

### ■ 사업목적

- “Carbon Free Island, Jeju by 2030” 계획 실현 및 스마트그리드·청정에너지 융복합산업의 고도화 기반 마련 위한 전문가 양성시스템 구축
- 스마트그리드 상호운용성 시험센터의 전문 설비를 활용한 실무 교육으로 산업현장에 필요한 맞춤형 우수인력 양성

### ■ 사업내용

- 지원대상 및 요건 : 제주대학교 공과대학 재학생
- 지원내용 : 스마트그리드 산업을 선도할 지역인재 발굴 및 육성  
- 주요내용 : 특성화교육과정 · 산학협력 프로그램 등 개발 및 운영

### ■ 운영기관

- 제주대학교 스마트그리드 융복합산업 인력양성지원단



문의처

제주특별자치도 저탄소정책과(☎064-710-2536, 국번없이 120)  
제주대학교 스마트그리드 융복합산업 인력양성지원단(☎064-722-4424)

# 07 제주 ICT 전문인력 양성센터 운영

## ■ 사업목적

- 제주 ICT 전문인력 양성센터 설립을 통한 융합형 창의인재 발굴
- 4차산업 혁신 선도 기술 습득 인력 확보로 지역 ICT 산업 육성

## ■ 사업내용

- 지원대상 : 예비취업자 및 재직자
- 지원내용
  - 제주 ICT 전문인력 양성을 위한 대상별 맞춤형 교육과정 운영
  - 유관기관 협력체계 구축 및 선진 교육기관과의 네트워크 조성

## ■ 운영기관

- 제주테크노파크 디지털융합센터

## ■ 신청방법

- 운영기관 홈페이지를 통해 모집 공고
- 매년 3월 교육계획 및 모집기간 사전 공개



문의처

제주특별자치도 미래전략과(☎064-710-8882, 국번없이 120)  
제주테크노파크 디지털융합센터(☎064-720-3751)

# 08 해양구조물관리 취업지원

## ■ 사업목적

- 지역 건설사업과 연계하여 방파제 시설, 인공어초, 양식장 등 해양구조물 관리를 위한 전문 인력 양성 및 업계의 전문인력 난 해소

## ■ 사업내용

- 지원대상 : 오픈워터(초급)다이버 자격증 이상 소지자
- 지원내용 : 해양구조물 점검 및 유지관리 전문인력 양성(산업잠수 양성)

## ■ 운영기관

- 제주대학교 해양스포츠센터

## ■ 신청방법

- 운영기관 홈페이지를 통해 공고



문의처

제주특별자치도 해양산업과(☎064-710-3252, 국번없이 120)  
제주대학교 해양스포츠센터(☎064-754-3583)

# 09 조련사(승마지도사) 양성교육

## ■ 사업목적

- 국내산 말의 생산육성 특구로써 기능과 역할을 수행하기 위한 전문인력 양성
- 말 생산농가 차원에서 생산 마필의 육성 조련 기술을 배양 및 현장에 접목하여 생산마필의 가치상승

## ■ 사업내용

- 지원대상 및 요건 : 말 생산농가 및 업체 종사자
- 지원내용 : 조련사(승마지도사) 교육 및 자격증 취득 지원

## ■ 운영기관

- 서귀포산업과학고등학교

## ■ 신청방법

- 수강신청(서귀포산업과학고) → 대상자 확정 및 교육실시 → 교육이수후 자격증 시험 응시(교육 이수자 중 희망자) → 자격증 취득(합격자)
- 신청방법 : 운영기관 홈페이지를 통해 공고



문의처

제주특별자치도 축산과(☎064-710-4832, 국번없이 120)  
서귀포산업과학고등학교(☎064-733-4595)

# 10 안마사 교육사업

## ■ 사업목적

- 시각장애인들이 장애를 극복하고 사회에 복귀하여 떳떳한 직업을 갖고 인간다운 삶을 영위할 수 있도록 교육장에서 시각장애인 안마사를 배출하여 사회구성원으로서 자신은 물론 가족의 생계를 책임지는 직업인으로 양성

## ■ 사업내용

- 지원대상 : 도내 안마사 취업을 희망하는 시각장애인
- 지원내용 : 안마사 양성 교육, 자격증 취득 및 취업지원

## ■ 운영기관

- 사단법인 대한안마사협회 제주지부

## ■ 신청방법

- 방문신청 : 대한안마사협회 제주지부 (제주시 서사로 149-1)
- 구비서류 : 입소원서 1부, 주민등록등본 1부, 장애인증명서 1부, 최종학력증명서(중졸이상) 1부, 사진(반명함판) 2장, 본인 도장
- 홈페이지 : 대한안마사협회(<http://www.anmaup.or.kr/>)



문의처

제주특별자치도 장애인복지과(☎064-710-2833, 국번없이 120)  
사단법인 대한안마사협회 제주지부(☎064-723-0505)

# 11

## 직업훈련생계비 용자

### ■ 사업목적

- 실업자 및 비정규직 등의 장기간 직업훈련에 따른 생계부담을 용자지원을 통해 경감함으로써 직업 훈련에 전념토록 하여 더 나은 일자리로의 취업 지원

### ■ 사업내용

- 총 대부한도 : 1인당 2천만원이내(신청일 현재 잔여 훈련기간 범위 내, 매월 훈련실시여부 확인 후 분할 지급)
- 월별 대부 한도액 : 50~200만원 이내
- 대부대상 : 실업자, 비정규직근로자, 무급휴직자, 특수형태근로종사자
- 소득요건 : 모든 가구원 합산 소득이 가구별 기준 중위소득의 100% 이하일 것
- 대부대상 훈련 : 고용노동부에서 인정하는 훈련과정으로서 3주(21일) 이상의 훈련과정
- 대부요건 : 신청일 현재 대부대상 훈련에 참여중이면서, 남은 훈련기간이 15일 이상인 대부대상자
- 대부금리 및 상환방법 : 연리 1%(신용보증료 별도), 최대 3년거치 5년 매월 균등분할상환

### ■ 신청서 접수처

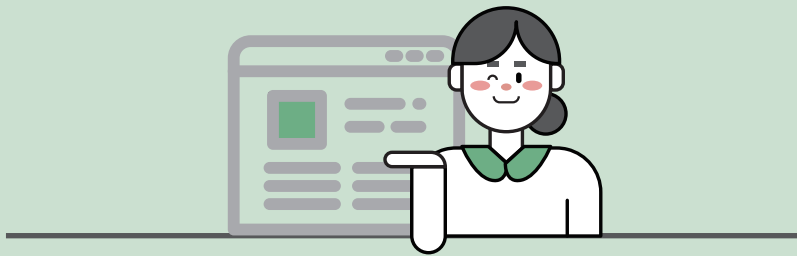
- 인터넷 : 근로복지서비스(<http://welfare.kcomwel.or.kr>) 서비스신청 메뉴
- 방문접수 : 근로복지공단 전국지사



문의처 근로복지공단(☎1588-0075)

# 3

## 고용서비스



01. 국민취업지원제도	73
02. 채용 박람회 운영	74
03. 전문직업상담사 취업지원 프로그램	74
04. 단기 취업특강	75
05. 지역산업 맞춤형 일자리 창출 지원사업	75
06. 취업준비생 경쟁력강화(AI취업지원)	78



# 01 국민취업지원제도

## ■ 사업목적

- 고용안전망 사각지대에 놓인 저소득층 대상으로 취업지원서비스와 생계지원을 통해 구직 촉진과 생활안정을 도모

## ■ 사업내용

- 대상별 지원 내용

### I 유형

- **요건심사형** : 15~69세 구직자로서 기준 중위소득 50%이하, 가구단위 재산 3억원 이하, 취업경험(최근 2년 이내 100일 또는 800시간 이상)있는 사람
- **선발형** : 15~69세 구직자로서 기준 중위소득 50%이하(18~34세의 청년은 120%이하), 가구단위 재산 3억원 이하, 취업경험 미충족자
  - ◆ **지원내용** : 취업지원서비스와 구직촉진수당(최대 300만원)지원

### II 유형

- 15~69세 구직자중 저소득층은 기준 중위소득 60%이하, 35~69세 중장년층은 100% 이하, 18~34세 청년은 소득수준 제한 없이 신청
  - ◆ **지원내용** : 취업지원서비스와 직업훈련 참여 등 구직활동시 발생하는 비용
- **지원조건** : 개인별 구직활동계획에 따른 구직활동 이행
- **시행시기** : 2021.1.1. 「구직자 취업촉진 및 생활안정에 관한 법률」 시행

## ■ 신청방법

- 제주고용복지플러스센터로 신청  
(제주시 중앙로 165)



문의처

제주특별자치도 일자리과(☎064-710-4480, 국번없이 120)

## 02 채용 박람회 운영

### ■ 사업목적

- 도내 구인기업과 도내 구직자 간 만남의 날을 개최하여 현장 면접의 기회를 제공하고 취업 현장의 미스매치 해소를 통한 고용 활성화

### ■ 사업내용

- 지원대상 : 도내 구인 기업 및 구직자
- 사업운영 : 연 2회(도민행복 일자리박람회(5월), 청년Dream 취업박람회(10월))
- 지원내용 : 현장면접, 취업컨설팅, 채용설명회 등 서비스 제공



문의처

제주특별자치도 일자리과(☎064-710-4442, 국번없이 120)

## 03 전문직업상담사 취업지원 프로그램

### ■ 사업목적

- 직업전문상담사가 구직자 개인 수준에 맞는 직업상담, 동행면접 등 안정적인 청년취업 알선 역할을 지원해 줌으로써 청년 취업률 제고
- 이직률이 높은 청년들에게 경력 전환을 위한 전직 지원프로그램을 체계적으로 지원하여 이직에 대한 실패를 최소화함으로써 구인·구직자의 만족도를 향상

### ■ 사업내용

- 지원대상 : 도내 구인 기업 및 구직자
- 지원내용 : 구직자 동행면접, 전직지원, 취업컨설팅 등



문의처

제주특별자치도 일자리과(☎064-710-4458, 국번없이 120)

# 04 단기 취업특강

## ■ 사업목적

- 취업에 대한 자신감 및 구직기술 향상 프로그램 운영으로 취업 성공 지원

## ■ 사업내용

- **지원대상** : 일반 구직자 및 실업급여 수급자  
\* 실업급여 수급자인 경우 구직활동 1회 인정
- **운영횟수** : 주 2회 이내 (매주 수, 목 오전 10:00) \*09:50까지 접수  
\* 특강일정은 제주도청홈페이지 또는 제주고용복지플러스센터 홈페이지에서 확인
- **특강내용** : 취업기술 향상, 긍정 마인드 향상 등 전문강사 초빙 강의
- **신청방법** : 인터넷 신청 (워크넷/ www.work.go.kr ) 또는 현장접수



문의처

제주특별자치도 일자리과(☎064-710-4605, 국번없이 120)

# 05 지역산업 맞춤형 일자리 창출 지원사업

## ■ 사업목적

- 고용노동부 공모사업을 통해 자치단체가 직접 지역의 고용문제 해결을 위하여 해당 지역 지역 주민의 일자리창출, 고용촉진, 직업능력개발과정 운영

## ■ 지원사항

- **지원대상** : 취약계층, 향토기업, 이전기업, 영상기업, 스타트업, 청년, 재직자 등
- **지원내용** : 불임 참조

## ■ 운영기관

- 제주지역인적자원개발위원회(제주상공회의소)

## ■ 사업 추진체계



문의처

제주특별자치도 일자리과(☎064-710-2542, 국번없이 120)  
제주지역인적자원개발위원회(제주상공회의소)(☎064-757-2164)

※ 지역산업 맞춤형 일자리 창출 지원사업 내용

<공동훈련센터 : 제주폴리텍대학제주캠퍼스>

연번	훈련과정명	구분	일수	시간	인원
1	특수용접고급	재직자	2	16	15
2	자동제어시스템운영관리	재직자	2	16	15
3	신재생에너지 전기저장설비 시공	재직자	2	16	15
4	배전반설비시공	재직자	2	16	15
5	전기자동차정비	재직자	2	16	15
6	자동차새시장치 유지정비	재직자	2	16	15
7	굴삭기운전	재직자	2	16	15
8	기중기 운송작업운전	재직자	2	16	10
9	기중기 고급작업운전	재직자	2	16	10
10	지게차운전	재직자	2	16	15
11	중장년 근로자를 위한 CAD실무기초	재직자	1	8	20
12	중장년 근로자를 위한 CAD실무심화	재직자	1	8	20

<공동훈련센터: 제주한라대학교>

연번	훈련과정명	구분	일수	시간	인원
1	초경량 비행장치(드론) 실무 향상과정	실직자	2	16	15
2	드론 콘텐츠 안전관리 운영 및 공간정보분석 향상과정	실직자	2	16	15
3	제주형 스마트팜 특화 실무 향상과정	재직자	2	16	20
4	빅데이터기반 데이터시각화분석 향상과정	재직자	2	16	15
5	임베디드 엔지니어링 향상과정	재직자	2	16	15
6	제주 슬로우푸드 메뉴개발 향상과정	재직자	2	16	15
7	보육교사의 생태적 감수성 증진을 위한 제주 자연놀이 향상과정	재직자	2	16	16
8	관광업 종사자 CRM 향상과정	재직자	2	16	20
9	중장년 1인 크리에이티브 과정	재직자	1	8	20

<공동훈련센터: 제주관광대학교>

연번	훈련과정명	구분	일수	시간	인원
1	웨딩이벤트 코디네이터 양성과정	실직자	31	186	15
2	3D건축설계 및 3D프린팅 직무능력 향상과정	실직자	2	16	20
3	치과진료비 심사청구 직무능력 향상과정	재직자	2	16	20
4	관광산업마케팅 및 SNS활용 직무능력 향상과정	재직자	2	16	20
5	건축도장시공 직무능력 향상과정	재직자	2	16	20
6	SNS를 활용한 직무능력 향상과정_중장년ICT	재직자	1	8	20

# 06 취업준비생 경쟁력강화(AI취업지원)

## ■ 사업목적


- 최근 확산되는 인공지능(AI)면접에 대해 도내 취업준비생 및 이직희망자들이 대비할 수 있도록 지원

## ■ 사업내용

- 지원대상 : 도내 취업준비생 및 이직희망자
- 지원내용 : AI모의면접 및 평가
- 참여장소
  - 제주고용복지플러스센터 (제주시 중앙로 165)
  - 제주더큰내일센터 (제주시 연북로 257)
  - 제주청년센터 (제주시 중앙로 53)

## • 참여방법

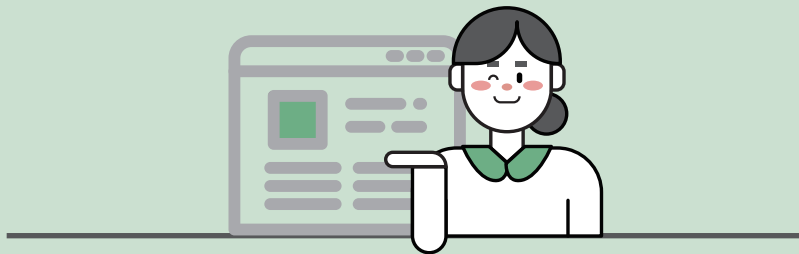
① 사전예약	• 경제통상진흥원 홈페이지(www.jba.or.kr)에 구축된 시스템으로 신청
▼	
② 예약승인	• 고용센터 화상면접일 및 제주더큰내일센터, 제주청년센터 행사일 등 고려하여 승인
▼	
③ 승인된 일정에 방문·사용	<ul style="list-style-type: none"> <li>• (고용센터) 3층 화상면접관 - 공공근로 인력을 통한 안내</li> <li>• (더큰내일센터) 3층 부스 - 자체인력을 통한 안내</li> <li>• (청년센터) - 자체인력을 통한 안내</li> </ul>
▼	
④ 사용 후 설문 참여	• 참여동기 및 개선사항 등을 조사하여 향후 사업운영에 참고



**문의처** 제주특별자치도 일자리과(☎064-710-2544, 국번없이 120)  
제주경제통상진흥원(☎064-805-3399)

# 4

## 고용장려금



01. 고용촉진 장려금 지원 사업	80
02. 고용유지지원금	81
03. 고용우수기업 인센티브 지원	82
04. 일자리창출 소상공인 사회보험료 지원 사업	83
05. 일자리 함께하기 지원사업	84
06. 워라밸일자리장려금(시간선택제 전환 지원)	85
07. 정규직 전환지원	86
08. 국내복귀기업 지원사업	86
09. 일·가정 양립 환경개선 지원	87
10. 직장어린이집 인건비 및 운영비 지원	88
11. 사회적기업 일자리 창출 지원	89

# 01 고용촉진 장려금 지원 사업

## ■ 사업목적

- 노동시장의 통상적인 조건에서 취업이 곤란한 사람을 고용하는 사업주에게 장려금을 지급하여 취업 취약계층의 고용을 촉진

## ■ 사업내용

- **지원대상** : 고용노동부장관이 지정하는 취업지원프로그램(취업성공패키지, 직업교육 훈련 프로그램 등)을 이수하고 직업안정기관 등에 구직 등록한 실업자를 근로계약기간의 정함이 없는 근로자로 고용하여 6개월 이상 고용을 유지한 사업주
  - 취업지원프로그램 이수 제외자 : 중증장애인, 여성가장, 도서지역 거주자 등은 구직 등록 후 1개월 이상 실업상태에 있는 경우 지원대상자에 포함
- **지원내용** : 연간 우선지원대상기업 720만원(대규모기업 360만원)

## ■ 신청 절차



※ 워크넷(www.work.go.kr) 구인신청·인증 이후 '취업희망풀'의 인재정보 검색 및 입사제안 가능

## ■ 신청방법

- **온라인신청** : 고용보험 홈페이지(www.ei.go.kr)
- **방문신청** : 일자리과(제주고용복지플러스센터)에 신청서 제출



문의처

제주특별자치도 일자리과 ☎064-710-4462, 국번없이 120)



# 02 고용유지지원금

## ■ 사업개요

- 일시적 경영난으로 고용조정이 불가피하게 된 사업주\*가 휴업·휴직 등 고용유지조치를 하는 경우 인건비 일부 지원  
\*재고량 50% 증가, 생산량·매출액 15%이상 감소 등

## ■ 지원요건

### ● (유급 고용유지지원금)

- ① 휴업 : 피보험자 전체 소정근로시간 합계 대비 20% 초과하여 단축
- ② 휴직 : 1개월 이상 휴직 부여

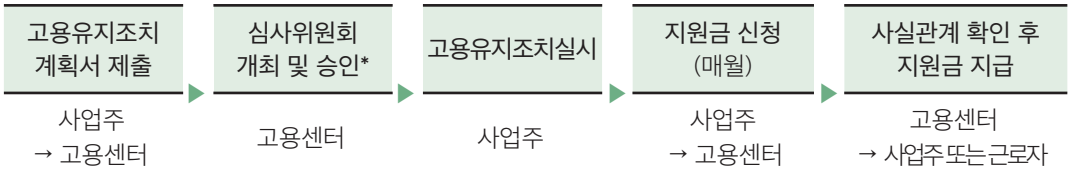
### ● (무급 고용유지지원금)

- ① 무급휴업 : ㉠30일 이상 실시, ㉡일정 규모\* 이상 무급휴업 실시, ㉢노동위원회 승인  
\* ▲50% 이상 (19인 이하), ▲10명 이상 (99명 이하), ▲10% 이상 (100명~999명), ▲100명 이상 (1,000명 이상)
- ② 무급휴직 : ㉠30일 이상 실시, ㉡일정 규모\* 이상 무급휴직 실시, ㉢무급휴직 1년 이내 3개월\*\* 이상 유급휴업 또는 피보험자 20%이상 휴직 실시, ㉣근로자대표 합의  
\* ▲10명 이상 (99명 이하) ▲10% 이상 (100명~999명) ▲100명 이상 (1,000명 이상)  
\*\* 특별고용지원업종은 무급휴직 전 1개월 이상 유급휴업 또는 피보험자 20%이상 휴직 실시

## ■ 지원금액

구분	유급 휴업·휴직 고용유지지원금		무급 휴업·휴직 고용유지지원금	
	지원수준	지원한도(기간)	지원수준	지원한도(기간)
일반업종	● 우선지원 2/3 ● 대규모 1/2 또는 2/3* * 단축율 50%이상	● 우선지원(대규모) 1일 6.6만원 (연 180일)	● 평균임금의 50% 범위내에서 심사위원회 결정	● 우선지원(대규모) 1일 6.6만원 (최대 180일)
특별업종 고용위기지역	● 우선지원 9/10 ● 대규모 2/3 또는 3/4* * 단축율 50%이상	● 우선지원 1일 7만원 ● 대규모 1일 6.6만원 (연 180일)	● 평균임금의 50% 범위내에서 심사위원회 결정	● 우선지원(대규모) 1일 6.6만원 (최대 180일)

## ■ 지원절차



\*심사위원회 개최 및 승인은 무급 고용유지지원금만 해당



문의처 제주특별자치도 일자리과(☎064-710-4423, 국번없이 120)

# 03 고용우수기업 인센티브 지원

## ■ 사업목적

- 일자리창출 및 고용유지에 기여한 우수 기업에 근로환경개선비 등을 지원, 쾌적한 작업환경을 조성하여 안전 사고 예방과 이직율 감소 제고

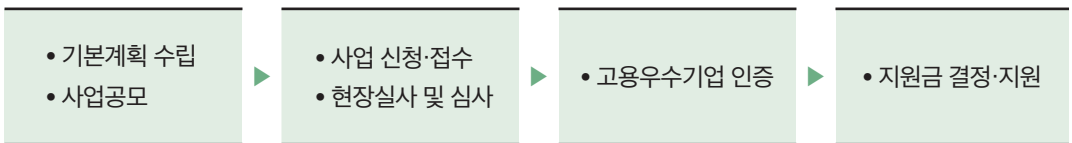
## ■ 사업내용

- 지원대상 : 2021년 고용우수기업 신규 인증기업
- 지원내용 : 직원 복지시설 개·보수, 작업 환경 개선 등 작업 능률 향상 및 사원 복지 향상에 관계되는 근로환경 개선사항(기업당 20백만원 이내)

## ■ 운영기관


- 제주특별자치도 경제통상진흥원  
(제주시 연삼로 473)

## ■ 사업 추진체계



## ■ 신청방법

- 운영기관에 방문 신청(제주특별자치도 홈페이지를 통해 공고)

 문의처 제주특별자치도 일자리과(☎064-710-2543, 국번없이 120)  
제주특별자치도 경제통상진흥원(☎064-751-2505)

# 04 일자리창출 소상공인 사회보험료 지원 사업

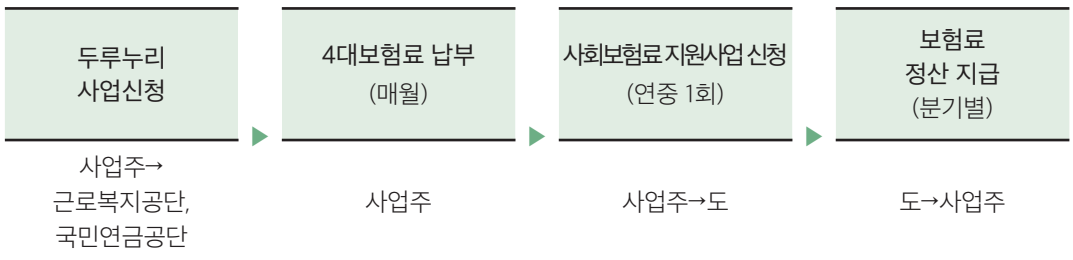
## ■ 사업목적

- 사회보험 미가입 근로자의 사회보험 가입을 확대함으로써 사회안정망을 강화하고 사회보험의 사각 지대 해소
- 최저임금 인상 등으로 어려움을 겪는 소규모 기업의 근로자 고용비용을 지원하여 일자리 창출 유도

## ■ 사업내용

- **지원대상** : 정부 두루누리 사회보험료 지원사업\*에 참여하고 있는 근로자 10인 미만 기업  
\*정부두루누리 지원 사업: 근로복지공단과 국민연금공단에서 10인미만 소규모 기업에 고용 보험과 국민연금보험 일부를 지원하는 사업
- **지원내용** : 2019. 1. 1.이후 신규 채용한 근로자에 대한 사업주 실무담당 사회보험료\*의 80% 지원(2021년은 '20년 4분기~'21년 3분기 보험료 지원)  
\*사회보험료: 4대보험(고용보험, 산재보험, 국민연금보험, 국민건강보험)
- **지원한도** : 월별 근로자 1인당 최대 6만원
- **지원기간** : 최대 3년(정부 두루누리 사업 지원기간에 연동)

## ■ 사업 추진체계



- 연중 1회 수시신청, 보험료 지원금은 분기별 지급(2월, 5월, 8월, 11월)

## ■ 운영기관

- **온라인** : 제주특별자치도 홈페이지 → 일자리/중소기업 → 일자리지원정책 → 일자리 지원사업 통합 플랫폼 → 일자리창출기업 사회보험료 지원(<https://www.jeu.go.kr/jejusupport/index.htm>)
- **팩스**(064-710-4420) 또는 방문신청(제주시 문연로 6, 제주특별자치도청 일자리과)

**문의처** 제주특별자치도 일자리과 ☎064-710-3793, 국번없이 120)

# 05 일자리 함께하기 지원사업

## ■ 사업목적


- 기존 근로자들의 노동시간은 줄이고, 고용창출 기회를 확대한 기업을 지원하여 도내 고용창출 유도

## ■ 사업내용

구분	공모형	요건심사형
지원대상	· 교대제 개편, 실 근로시간 단축, 일자리순환제 등을 도입하여 기존 근로자의 근로시간을 줄임으로써 실업자를 신규고용하여 근로자 수가 증가한 사업주	· 근로기준법 개정에 따라 주 근로시간을 단축하고 실업자를 고용하여 노동자 수가 증가한 사업주
지원수준	<p>&lt;증가 근로자 1인당&gt;</p> <ul style="list-style-type: none"> <li>· (인건비) 우선지원대상기업 월 80만원, 중견기업 및 대규모기업 월 40만원</li> <li>· (임금감소액 보전) 임금감소근로자 10명까지 우선지원 대상기업, 중견기업 최대 월 40만원</li> </ul> <p>&lt;기업당&gt;</p> <ul style="list-style-type: none"> <li>· (설비투자비 용자) 최대 50억원</li> </ul>	<p>&lt;증가 근로자 1인당&gt;</p> <ul style="list-style-type: none"> <li>· (인건비) 증가 노동자 수 1인당 월 40~100만원</li> <li>· (임금감소액 보전) 월 최대 40만원</li> </ul>

## ■ 신청방법

- 온라인 신청 : 고용보험 홈페이지(www.ei.go.kr)
- 방문 신청 : 제주고용복지플러스센터 일자리과 (제주시 중앙로 165)

 **문의처** 제주특별자치도 일자리과(☎064-710-4462, 국번없이 120)

# 06 워라밸일자리장려금(시간선택제 전환 지원)

## ■ 사업목적

- 자녀돌봄 등 근로자의 요청으로 전일제에서 시간제 근로로 전환을 허용하는 사업주에게 인건비 지원

## ■ 사업내용

- ① 단축제도 도입(취업규칙, 단체협약 등) ② 주 15~35시간으로 단축(단축 전 주 30시간 초과하여 근로)
- ③ 근속기간 최소 6개월 이상 ④ 전자·기계적 방법에 의한 근태관리(월 초과근로 20시간 초과 또는 월 5회 이상 누락 시 지원 제외) ⑤ 근로시간 단축 개시일로부터 6개월 이내에 지원금 신청

## ■ 지원내용(근로자 1인 기준)

지원내용	지원수준	지원 대상
임금감소보전금	주 15~25시간 : 월 최대 40만원 주 25~35시간 : 월 최대 24만원	모든 기업
간접노무비	월 20만원	중소·중견기업
대체인력 지원금	중소 : 월 최대 60만원 그외 : 월 최대 30만원	모든 기업

## ■ 신청방법

- 온라인 신청 : 고용보험 홈페이지(www.ei.go.kr)
- 방문 신청 : 제주고용복지플러스센터 일자리과 (제주시 중앙로 165)



문의처 제주특별자치도 일자리과 ☎064-710-4462, 국번없이 120

# 07 정규직 전환지원

## ■ 사업목적

- 비정규직 근로자를 정규직으로 전환한 사업주에게 인건비를 지원하여 기업과 근로자의 상생 유도

## ■ 사업내용

- 지원대상 : 6개월 이상 2년 이하 근속한 비정규직 근로자 및 특수형태 업무 종사자를 정규직으로 전환한 우선지원대상기업 및 중견기업의 사업주
- 지원내용 : (임금증가 보전금) 월 최대 60만원  
(간접노무비) 월 30만원

## ■ 신청방법

- 온라인 신청 : 고용보험 홈페이지(www.ei.go.kr)
- 방문 신청 : 제주고용복지플러스센터 일자리과 (제주시 중앙로 165)



문의처

제주특별자치도 일자리과(☎064-710-4462, 국번없이 120)

# 08 국내복귀기업 지원사업

## ■ 사업목적

- 해외진출기업의 국내 복귀 및 정착을 지원하여, 도내 고용창출 유도

## ■ 사업내용

- 지원대상 : 산업통상자원부장관이 지정한 국내복귀기업(제조업)으로 실업자를 신규고용한 사업주
- 지원내용 : 우선지원 대상기업 월 60만원, 대규모기업 월 30만원 (증가 근로자수 1인당)

## ■ 사업내용

- 온라인 신청 : 고용보험 홈페이지(www.ei.go.kr)
- 방문 신청 : 제주고용복지플러스센터 일자리과 (제주시 중앙로 165)



문의처

제주특별자치도 일자리과(☎064-710-4462, 국번없이 120)

# 09 일·가정 양립 환경개선 지원

## ■ 사업목적

- 시차출퇴근제, 선택근무제, 재량근무제 등을 도입·확대하여 소속 근로자가 활용할 수 있도록 지원


## ■ 사업내용

- 지원대상 : 시차출퇴근제, 선택근무제, 재량근무제, 원격근무제, 재택근무제를 도입·확대하여 소속 근로자가 활용토록 하는 우선지원대상기업 및 중견기업의 사업주
- 지원내용 : <유연근무제 활용 근로자 1인당>

구분	지원액
간접노무비	1주당 5~10만원
재택·원격근무 인프라구축 직접지원	시스템 구축비의 1/20이내, 2,000만원 한도
재택·원격근무 인프라구축 용자지원	총 투자비의 1/20이내, 4,000만원 한도

## ■ 신청방법

- 온라인 신청 : 고용보험 홈페이지(www.ei.go.kr)
- 방문 신청 : 제주고용복지플러스센터 일자리과 (제주시 중앙로 165)

 **문의처** 제주특별자치도 일자리과(☎064-710-4462, 국번없이 120)

# 10

## 직장어린이집 인건비 및 운영비 지원

### ■ 사업목적

- 직장어린이집 인건비 및 운영비를 지원하여 일과 가정의 양립할 수 있는 직장문화 개선 유도


### ■ 사업내용

- **지원내용** : 고용보험에 가입한 사업장의 사업주 및 사업주 단체의 대표사업주, 영유아보육법 제13조에 따라 시장·군수·구청장의 인가를 받은 직장어린이집, 영유아보육법 제21조에 따른 보육교직원 자격을 가진 원장과 보육교사를 고용
- **지원내용** : <유연근무제 활용 근로자 1인당>

지원내역	지원한도					
	월평균 근무시간		대규모기업		우선지원대상기업	
인건비지원 (원장, 보육교사, 취사부)	주40시간 이상		60만원		120만원	
	주30시간 이상		55만원		105만원	
	주20시간 이상		40만원		75만원	
	주15시간 이상		30만원		45만원	
중소기업 직장어린이집 운영비 지원	현원별 기준	40명미만	40~59명	60~79명	80~99명	100명이상
	지원금 (월)	200만원	280만원	360만원	440만원	520만원

### ■ 신청방법

- 제주고용복지플러스센터 방문 신청 (제주시 중앙로 165)


**문의처** 제주특별자치도 일자리과 ☎064-710-4462, 국번없이 120)



# 11 사회적기업 일자리 창출 지원

## ■ 사업목적

- 사회적가치를 창출하는 (예비)사회적기업을 대상으로 인건비 지원을 통한 자립기반 강화 및 도내 취약계층 등 일자리 창출 확대

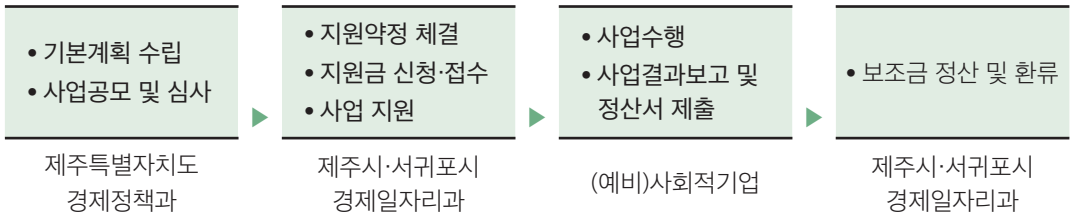
## ■ 사업내용


- 지원대상 : 도내 예비사회적기업, 사회적기업
- 지원기간
  - 예비사회적기업 : 지정기간내 2년
  - 사회적기업 : 지원개시일로부터 5년 이내에 3년간 지원
    - ※ 1년 단위로 심사하여 계속지원 여부를 결정
- 지원내용 : 일자리창출사업을 통해 신규 채용한 참여근로자의 인건비 지원
  - ※ 지원수준 : 최저임금 수준 인건비 및 사업주 부담 사회보험료의 일부

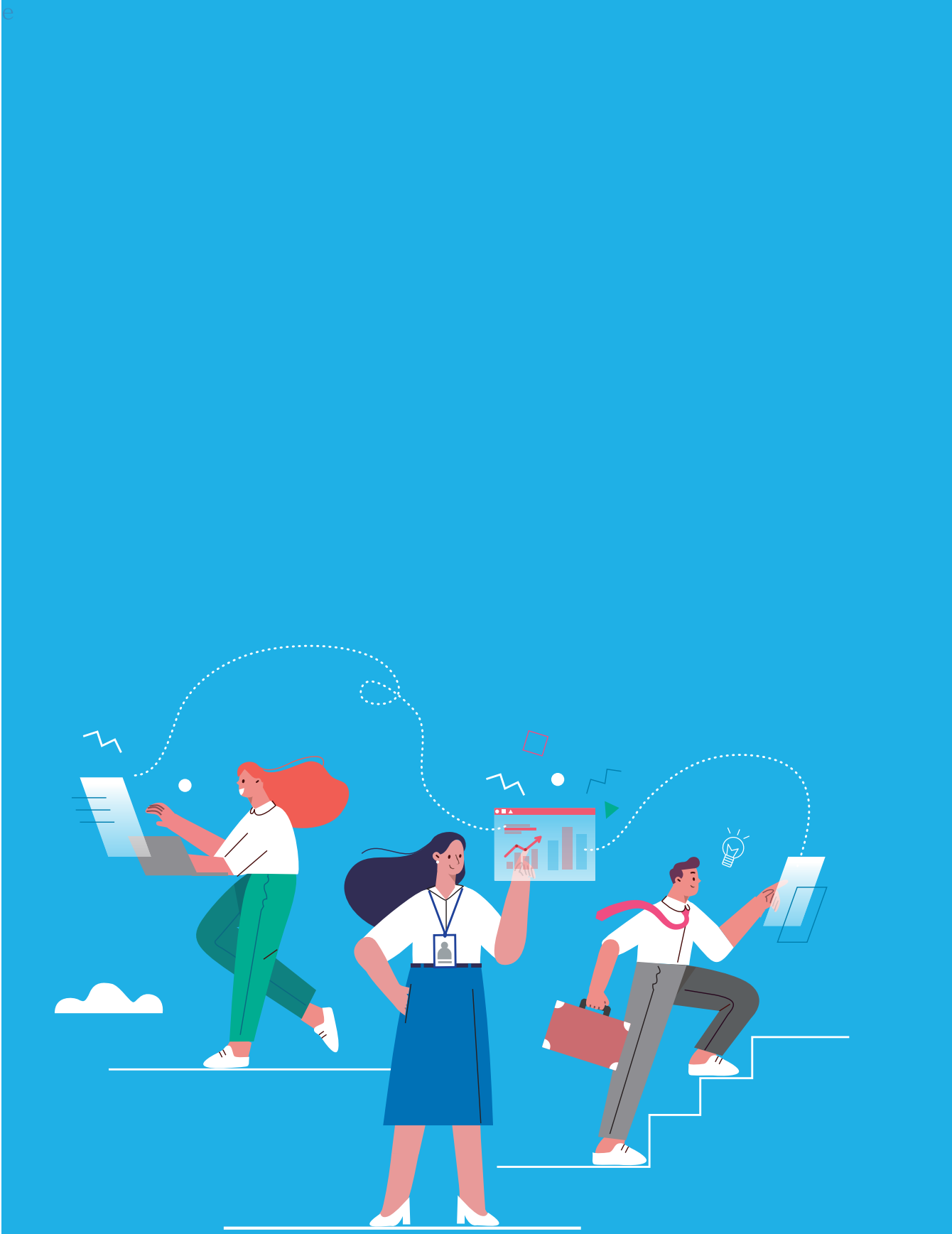
## ■ 신청방법

- 매년 1월 제주특별자치도 홈페이지를 통해 공고

## ■ 사업 추진체계



 문의처	제주특별자치도 경제정책과(☎064-710-2553, 국번없이 120) 제주시 경제일자리과(☎064-728-2814) 서귀포시 경제일자리과(☎064-760-2613)
---	---





# IV 취업지원 서비스 제공기관 현황

## 취업지원 서비스 제공 기관 현황

기관명	위치	연락처(064)	주요 업무
제주고용복지플러스센터 (서귀포지소)	제주시 중앙로 165 (서귀포시 신중로 50)	759-2450 (710-4490)	취업지원, 실업급여, 직업훈련
제주경제통상진흥원	제주시 연삼로 473	751-3337	일자리사업, 소상공인 지원
제주더큰내일센터	제주시 연북로 257	720-8900	인재양성, 취·창업 지원
제주비정규직근로자지원센터	제주시 수목원길 9	753-5667	취업상담, 노동법률상담
중소벤처기업진흥공단 제주지역본부	제주시 연삼로 473, 3층	753-8757	내일채움공제 사업
노사발전재단 제주중장년일자리희망센터	제주시 중앙로 165, 3층	710-4501~4505	중장년 취업지원사업
제주대학교 대학일자리센터	제주시 제주대학로 102	754-2306	청년고용정책, 진로지원
제주대학교 지식재산교육센터	제주시 제주대학로 102	754-3777	지식재산 교육
한국폴리텍대학 제주캠퍼스	제주시 산천단동3길 2	754-7100	직업훈련, 일학습병행제
제주YWCA여성인력개발센터	제주시 중앙로 165, 4층	753-8090	여성 취업·창업, 직업훈련
제주YWCA	제주시 삼무로11길 3, 4층	805-0060~0061	고령자 인재은행 운영
서귀포YWCA	서귀포시 부두로 3	762-1400 762-1407	여성 취업·창업 지원 고령자 인재은행 운영
서귀포여성새로일하기센터	서귀포시 부두로 3	762-1400	여성 직업훈련
한라여성새로일하기센터	서귀포시 신중로 50, 3층	739-8920	여성 취업·창업, 직업훈련
한국장애인고용공단 제주지사	제주시 동광로 30	710-5010	장애인 취업지원사업
제주특별자치도 장애청소년직업지도센터	서귀포시 인정오름로 24	735-2650~2656	장애청소년 직업훈련 장애청소년 취업지원
느영나영복지공동체	제주시 용담로 128, 2층	742-0606	60+교육센터

기관명	위치	연락처(064)	주요 업무
제주하나센터	제주시 도령로 33, 6층	723-2124	북한이탈주민 취업지원 등
제주수놓음일자리지원센터	제주시 서광로 241-1, 6층	721-0771	취약계층 취업지원 사업
한국법무보호복지공단 제주지부	제주시 기자길 70	755-1203	출소자 취업지원
한국산업인력공단 제주지사	제주시 복지로 19	729-0701	직업능력개발, 일학습병행제
근로복지공단 제주지사	제주시 연신로 14	1588-0075	직업훈련생계비 대부
제주창조경제혁신센터	제주시 중앙로 217, 4층	710-1951	청년일자리 지원사업
제주테크노파크	제주시 중앙로 217, 8층	720-3073	창업지원
제주지식재산센터	제주시 중앙로 217, 10층	755-2169	창업지원
서귀포 스타트업베이	서귀포시 중정로 86, 2·3층	732-0049	창업지원
제주지역인적자원개발위원회	제주시 청사로1길 18-4	757-2164	중소기업 지원
제주사회적경제지원센터	제주시 중앙로 165, 1층	724-0165	사회적일자리 참여
(사)서귀포사회적경제복지센터	서귀포시 동홍로 79, 1층	733-8219	사회적일자리 창출 사업
제주평생교육장학진흥원	제주시 연삼로 473, 2·4층	744-9852	기술훈련
대한안마사협회 제주지부	제주시 서사로 149-1	723-0505	안마사 교육 지원

# 2021 제주 일자리 가이드북

**Jeju** 제주특별자치도  
Jeju Special Self-Governing Province

